



THOMAS, ABAT TAGE FORESTIER
À CHAZELET



ALEXANDRE ET DELPHINE, APICULTURE
À AZAY-LE-FERON



SONIA, ORGANISATION D'ÉVÉNEMENTS,
DE VOYAGES... À SAINT-GAULTIER



Réseau Initiative

BRENNE

NOTRE PROJET, AIDER LE VÔTRE



VIRGINIE, BAR, BRASSERIE À BÉLÂBRE



SYLVAIN, ÉLEVEUR ET BOUCHER
À LE BLANC



MÉLANIE ET CHARLY, APPLICATION DE
RÉDUCTIONS PASS TIME À VIGOUX

PRÉSENTATION & RAPPORT D'ACTIVITÉ 2024



Sommaire

Mot clé

Le prêt d'honneur: C'est une solution de proximité. Il vient renforcer les fonds propres du porteur de projet pour créer un effet de levier sur les concours bancaires et autres aides publiques. C'est un prêt à la personne, sans intérêts ni garantie personnelle qui conforte ou constitue l'apport personnel du porteur de projet. Il permet la création, la reprise ou le développement d'entreprises par des personnes ne pouvant obtenir de concours bancaire immédiat car ne disposant pas ou peu de fonds propres.

L'Association 4

1. Objectifs, missions et promesse	5
2. Gouvernance	6
3. Adhérents 2024	7
4. Partenariats	8
5. Moyens humains	11
6. Extrait de la charte éthique	12
7. Faits marquants de l'année	13
8. Revue de presse	14

Rapport d'activité 15

1. Susciter l'esprit d'entreprendre	16
2. Accompagner le montage de projets et expertiser	17
3. Financer	19
– Répartition des prêts d'honneur dans les communes du Parc	20
– Fonds d'intervention	21
• 7 prêts d'honneur Initiative Brenne	
– Prêts d'honneur Création et Reprise	22
– Prêt d'honneur Coworkeur	
– Prêt d'honneur Croissance	23
– Prêt d'honneur Développement Durable	
– Prêt d'honneur Transition	24
– Prêt d'honneur Avenir Agricole	
• 2 Prêts d'honneur réseau initiative	25
– Prêt d'honneur régional Transmission	
– Prêt d'honneur régional Innovation	
• 12 autres prêts, subventions, garanties...	26
4. Suivre, accompagner et mettre en réseau	28
5. Entreprendre durablement	31



Si tu vois tout en gris déplace l'éléphant !

Ce proverbe métaphorique démontre que dans le contexte actuel, baigné d'incohérences, d'incertitudes et de cruauté, la Maison Initiative Brenne, grâce à ses 323 soutiens, ses équipes

techniques et ses instances fonctionnelles, non seulement déplace l'animal mais le fait avancer et démontre sa vraie raison d'exister « Notre projet, aider le vôtre ».

Grâce à la détermination des entrepreneuses et entrepreneurs locaux, Initiative Brenne, tient le cap. Nous sommes fiers de cette dynamique qui implique un grand professionnalisme, une constante mise en réseau et un partenariat fidèle.

À ce titre je remercie vivement nos soutiens financiers et humains qui par leur générosité, leur présence à nos côtés et leur contribution nous permettent de soutenir l'entrepreneuriat dans une logique économique, sociétale et environnementale.

Je vous remercie sincèrement de l'intérêt que vous portez à Initiative Brenne et de votre participation active au développement local.

Joël DARNault

Président d'Initiative Brenne



33 ans
d'Initiative!



Dès l'origine, les élus du PNR Brenne ont fait le choix de travailler à la mise en place d'outils permettant de susciter, d'accompagner et de développer les initiatives en faveur du développement de l'économie locale.

Initiative Brenne est donc reconnu comme le partenaire privilégié du PNR Brenne pour mettre en œuvre les actions dans ce domaine.

Un grand merci aux acteurs qui permettent le maintien et le développement d'Initiative Brenne !

Laurent LAROCHE

Président du Parc naturel régional de la Brenne



AUDACE ET ENGAGEMENT

L'enthousiasme à entreprendre incite plus que jamais les entrepreneurs à repousser toujours plus loin leurs limites. Cette année, nous avons révélé le potentiel entrepreneurial de plus de 25 000 femmes et hommes,

et accompagné ainsi une formidable dynamique, de plus en plus souvent portée par les reprises d'entreprise et les entreprises à vocation environnementale et sociétale.

Ces projets traduisent une vitalité économique et territoriale extraordinaire. Et, aussi, la détermination des Françaises et des Français à oser une aventure épanouissante pour eux-mêmes et bénéfique à l'ensemble de la société.

Cette dynamique vertueuse doit et peut être entretenue et encouragée ! C'est dans cet état d'esprit que les forces vives de notre réseau - bénévoles et salariés - se sont retrouvées en octobre dernier, à Lyon, pour deux jours de retrouvailles, d'échanges et de co-construction.

Notre objectif ? Tracer la voie d'un réseau tourné vers l'avenir, solide sur ses bases, et résolument engagé dans la transition écologique et sociétale. Ces travaux se traduisent, en 2025, par la réécriture de notre mission associative.

Nous avons besoin du soutien de tous nos partenaires et de l'ensemble de l'écosystème pour construire cet avenir, au service d'entrepreneurs qui font du bien à la société. C'est main dans la main avec eux et avec nos amis du collectif Cap Créa, que nous avançons pour augmenter la part des entreprises accompagnées et, par là-même, la réussite des entrepreneurs.

Des centres-villes aux territoires ruraux, des quartiers prioritaires aux technopôles : nous sommes plus que jamais avec toutes celles et ceux qui pensent et construisent un monde meilleur pour demain !

Guillaume PEPY

Président d'Initiative France

* L'association

Création de l'association
22 janvier 1992
 Aire du Parc
51 communes
 Population
31 926 habitants
 Superficie
183 043 ha
2 700 entreprises
 dont **50** entreprises industrielles.
800 exploitations agricoles
15 entreprises de 50 salariés ou plus

Créée en 1992, l'association Initiative Brenne intervient sur les 51 communes adhérentes au Syndicat Mixte du Parc naturel régional de la Brenne et travaille en partenariat avec les collectivités locales, les banques, experts comptables, les entreprises et les chambres consulaires de l'Indre.



Réseau Initiative
BRENNE
 NOTRE PROJET, AIDER LE VÔTRE

LES CHIFFRES CLEFS DE 1992 À 2024

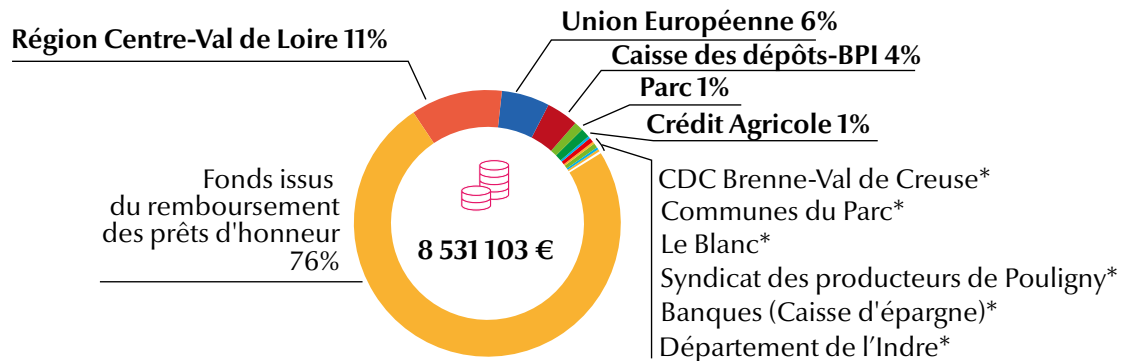
1 161 prêts d'honneur décaissés

8 531 103 € de prêts d'honneur décaissés

2 160 emplois créés ou maintenus

93 %* taux de pérennité à 3 ans des entreprises aidées (74 % au niveau national, donnée INSEE)

95 % des sommes prêtées sont remboursées (taux de recouvrement des prêts d'honneur)



Origine des 8 531 103 € de prêts d'honneur décaissés par Initiative Brenne en 33 ans

* 0,3% et moins

* Taux moyen sur les 3 dernières années.

1. OBJECTIFS, MISSIONS ET PROMESSE

Nos objectifs

Finalité d'Initiative Brenne

Permettre aux femmes et aux hommes de vivre et travailler tout en préservant et valorisant un territoire rural d'exception : celui des 51 communes du Parc naturel régional de la Brenne.

Stratégie à long terme

Favoriser la création d'emplois et de services par la création, la reprise et le développement d'activités dans le Parc de la Brenne.

Stratégie

Renforcer l'ancrage territorial, développer les pôles Création Reprise et Développement des entreprises en alliance avec nos partenaires, tout en intégrant dans la conduite de nos activités, une démarche de responsabilité sociétale, d'innovation et d'expérimentation, facilitée par le maintien d'une association forte, souple et réactive.

Axe 1. Développer l'activité d'appui à la Création et à la Reprise d'entreprises.

Axe 2. Devenir un pôle d'appui au développement des entreprises, générateur d'emplois, de services, d'innovation, de développement durable.

Axe 3. Renforcer l'ancrage territorial, en accentuant la visibilité de l'association et l'efficacité des partenariats.



2024, Chloé et Thierry Denojean, épicerie et alimentation générale à Vendœuvres

Nos missions

- Diffuser l'esprit d'entreprendre sur le territoire.
- Accompagner les porteurs de projet de création, reprise ou développement d'entreprise : accueil, expertise, aide à la recherche de financement.
- Améliorer l'accès aux financements bancaires et publics des porteurs de projets par l'octroi d'un prêt d'honneur et d'autres aides.
- Suivre et accompagner l'entrepreneur pendant la durée de remboursement de son prêt.
- Mettre en réseau.

Notre Promesse



1. Accueil professionnel et gratuit

- Un service de proximité, offert à tous les entrepreneur-e-s, quel que soit leur secteur d'activité, qu'ils aient ou non un apport personnel.
- La capacité d'écouter l'entrepreneur, quels que soient le stade d'avancement de son projet, son type de projet et ses besoins.
- L'explication du rôle de l'association, des services qu'elle propose et une mise en relation avec d'autres partenaires.



2. Accompagnement dans la finalisation du business plan

- Une analyse financière approfondie pour réexaminer, structurer et valider le business plan.
- Une préparation et un appui de l'entrepreneur pour la recherche de financements en complément du prêt d'honneur et pour la valorisation de son projet auprès des financeurs.



3. Comité d'agrément pluridisciplinaire et bienveillant pour conseiller et décider du prêt d'honneur

- Une écoute personnelle de tous les entrepreneur-e-s par le comité d'agrément qui apporte expertise et conseils.
- Une analyse objective pour valider l'adéquation personne/projet/territoire et décider de l'octroi du prêt d'honneur sans intérêts et sans garantie personnelle, d'un montant adapté à son projet.
- Une gestion des délais d'instruction maîtrisée et un décaissement rapide du Prêt d'honneur



4. Suivi du projet pour favoriser la pérennité et la croissance de l'entreprise

- Un suivi fait par l'association Initiative ou en lien avec des partenaires pendant la durée du prêt d'honneur, adapté à chacun et fondé sur le lien personnel.



5. Accompagnement avec des bénévoles experts en entrepreneuriat

- Un parrainage pour tous les entrepreneur-e-s qui le demandent.
- Une mise en réseau intégrant l'entrepreneur-e dans le tissu économique local et régional.

* Mot clé

Bénévolat économique : Engagement d'experts bénévoles : chefs d'entreprises, cadres, banquiers, experts comptables, avocats, notaires, professionnels de santé, consultants, seniors au sein du mouvement Initiative. Cet engagement se traduit par un appui apporté aux créateurs (comité d'agrément, parrainage, suivi), la participation aux instances des associations locales et des coordinations régionales (administrateur) et la participation aux instances nationales (administrateur, conférence des présidents de coordination régionale...) et aux différentes commissions d'Initiative France.

Le bureau

Élu pour 1 an par le Conseil d'administration du 18 avril 2024 :

- Président : **Joël Darnault**
- Vice-président : **Bernard Conscience**
- Secrétaire : **Jean-Pierre Darreau**
- Trésorière : **Céline Bégat**
- Trésorière adjointe : **Justine Morin-Goetgheluck**
- 2 membres : **Laurence Bourbon, Jean Taillebourg**



Bureau, Maison du Parc, Rosnay.

Chiffres 2024 du bénévolat économique

74 bénévoles participent activement à la vie associative et aux actions développées en direction des créateurs :

- 39 au Conseil d'Administration ;
- 35 au Comité d'Agrément ;
- 27 pour le parrainage, marainage.

640 h de bénévolat économique (valorisées dans le bilan, hors Conseil d'administration et Bureau)

Les membres du Conseil d'Administration (au plus 39) **sont élus pour 3 années** par l'Assemblée Générale parmi ses membres. Le CA est **renouvelable par tiers tous les ans**.

Les membres sortants sont rééligibles. Les représentants du collège « Entrepreneurs Initiative » sont désignés annuellement par leurs pairs.

Jean-François Lacôte (juin 2015) et Jean-Marie Lamamy (juin 2021) administrateurs sortants, ont reçu le titre honorifique de Membre d'honneur.

Le conseil d'administration

39 membres élus, dont 1/3 par l'AG du 13 avril 2023, répartis en 6 collèges.

Collectivités publiques (14 membres au plus)

- Syndicat Mixte du Parc naturel régional de la Brenne, Sébastien Garnier
- CDC Brenne-Val de Creuse, Gérard Defez
- CDC Cœur de Brenne, Jacques Prouteau
- CDC Marche Occitane-Val d'Anglin, Marie-Laure Frisch
- CDC Val de l'Indre-Brenne, Bruno Mardelle
- CDC Vallée de la Creuse, André Guilbaud
- Commune de Le Blanc, Gilles Lherpinière
- Commune de Lurais, Alain Jacquet
- Commune de Mézières-en-Brenne, Adrien Toulant
- Commune de Pouligny-Saint-Pierre, JM Deforges
- Commune de Rivarennes, Chantal Lagarde
- Commune de Saint-Gaultier, Jean-Marc Schmitt
- Commune de Sainte-Gemme, Jean-Louis Marcq
- Commune de Thenay, Lydie Lacou

Membres opérateurs (6 membres au plus)

- Chambre d'Agriculture de l'Indre, Philippe Demiot,
- Chambre de Commerce et d'Industrie de l'Indre, Louis de Farals
- Chambre de Métiers et de l'Artisanat de l'Indre, Nicolas Cousin
- Club des Entrepreneurs du Parc de la Brenne
- Syndicat des producteurs de Pouligny-Saint-Pierre, Christian Denis
- Maison du fromage, Jean-Pierre Darreau

Organismes financiers (3 membres au plus)

- Crédit Agricole Centre Ouest, Romain Chauvat
- Caisse d'Épargne Loire Centre, Nathalie Fourré
- Banque Populaire Val de France, Jennifer Garillère

Entreprises (6 membres au plus)

- CER France - Indre, Céline Bégat
- Selarl Guillaume Cauët, Justine Morin-Goetgheluck
- Enedis, Bernard Conscience
- Duo Solution, Pascal Rousseau
- Fiducial, Sandrine Léostic
- Groupe Mercure, Philippe Rousseau

Membres qualifiés (7 membres au plus)

- Joël Darnault
- Jean-Michel Géron
- Ourdia Girouard-Reymond
- Dominique Devinat
- Jean Taillebourg
- Laurence Bourbon
- Michel Navion

Entrepreneurs Initiative (3 membres au plus)

- EURL Bremaud (Isabelle Fortin-Bremaud)
- Bruno Lovisone
- Sarl Jeanneton, Pascal Jeanneton

Fréquence des réunions 2024 :

5 bureaux,
4 conseils d'administration,
1 assemblée générale ordinaire,
1 assemblée générale extraordinaire.

Taux de présence

au Bureau : 97 %

au Conseil d'administration : 58 %

3. ADHÉRENTS 2024 323 adhérents répartis en 7 catégories :

52 Collectivités territoriales

Parc naturel régional de la Brenne
SDEI
CDC Brenne Val de Creuse
CDC Coeur de Brenne
CDC Marche Occitane et Val d'Anglin (MOVA)
CDC Val de l'Indre Brenne
Cdc Vallée de la Creuse
Azay le Ferron
Bélâbre
Chitray
Ciron
Concremiers
Douadic
Fontgombault
Ingrandes
La Pérouille
Le Blanc
Lingé
Luant
Lurais
Lureuil
Luzeret
Martizay
Meobecq
Mérigny
Mézières en Brenne
Migné
Néons sur Creuse
Neuilly les Bois
Nuret le Ferron
Obterre
Oulches
Paulnay
Poulligny Saint-Pierre
Preuilly la Ville
Prissac
Rivarennes
Rosnay
Ruffec le Château
Sacièrges Saint-Martin
Saint-Aigny
Sainte-Gemme
Saint-Gaultier
Saint-Hilaire sur Benaize
Saint-Michel
Saulnay
Sauzelles
St Civran
Thenay
Tournon-Saint-Martin
Vigoux
Villiers

11 membres opérateurs

Adefibois berry
Chambre de Métiers et de l'Artisanat
Chambre de l'Agriculture
Chambre de Commerce et d'Industrie
Club des Entrepreneurs
Espace Co-working Carte Blanche
Maison du Fromage
INTERMAIDE - Bureau Mobile
Syndicat Producteurs de Poulligny-St-Pierre
Pole Local d'Economie Solidaire
Syndicat Départemental des Experts
Comptables de l'Indre

7 Organismes financiers

Banque Populaire Val de France
Caisse Epargne Centre Loire
Crédit Agricole
AREAS Assurances E Petit
GROUPAMA
MMA
Mutuelle de Poitiers Assurances

25 Membres Qualifiés

AUTEAU-MOENNE LOCCOZ Sylvie
BIDAULT Liliane
BOURBON Laurence
CHICHERY Patrick
CONSCIENCE Bernard
DARNAULT Joël
DEVINAT Dominique
FENESTRAZ Joëlle
GARNIER Bruno
GERME Franck
GERON Jean-Michel
GIROUARD REYMOND Ourdia
GUILLOT Philippe
INGREMEAU Françoise
JACQUET Michel
JACQUET Alain
JOANNIDES DE LAUTOUR Vassili
LACOTE Jean-François
LAGARDE Chantal
MAUREL Jean-Claude
MICHAUD Valentine
NAVION Michel
PAQUETTE Alison
SCHMITT Jean-Marc
TAILLEBOURG Jean

22 Entreprises

ACERP
Agence Mercure Poitou-Charentes
BISSON Isabelle
Carrefour Market St Gaultier
CER France - AGC INDRE
Duo Solutions
ENEDIS
Etablissements Gasnier
Expert-Immo - Yannick Roffet
FIDUCIAL EXPERTISE
IMERYS CERAMICS FRANCE
L'Ancolie - Le Blanc
LECLERC BRICO - BERRY
DISTRIBUTION SAS
La Solution Administrative
LHOIST France-Ouest
Noiseraie Productions
Sodimass
SA COGEP
SAS LABRUX
SELARL Guillaume Cauët
Space Communication Santé
Stéarinerie Dubois Fils

10 Entrepreneurs Initiative

avec prêt d'honneur remboursé !

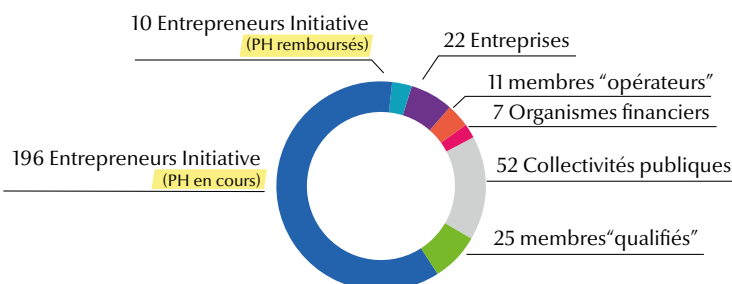
Création Chocolat
Krys Le Blanc
Agriconcept
Ambulances ALPHA LAURENT
Eurl Stéphane Brémaud
Garage Barré Mézières
Le Bidule Galtois
Lovilight
SarL Debien Dimitri
SAS Jeanneton

196 Entrepreneurs Initiative

avec prêt d'honneur en cours

ADAMS Mark Christopher
ADDAD Teddy
ANDRE Dylan
ARNALDI Nicolas
AUCLAIR Tony
AUDOIN Alexandra
BALACE Sébastien
BALICHARD Mathieu
BALLEREAU Maxime
BARBE Christopher
BARBET Olivier
BARDU Valérie
BARNAUD Céline
BAUDAT Valentin
BAUDIN Magaly
BEAU Tanya
BENNOIN Gwenaël
BERGER Gabriel
BERNARD Mickael
BERNARD Angélique
BERROYER Emmeline
BERTELOOT Benjamin
BERTHELOT Lenaïc
BERTHON Stéphanie
BIENVENU Gaëlle

BIERRE Eric
BIROT Jérémie
BONGARTS LEBBE Thierry
BORDIER Clarisse
BORGET Thibault
BOURRAT Thomas
BOUTET Natacha
BOYE Laure Agnès
BRANGIER Julie
BRUNET Sylvain
CADOUX Jimmy
CAILLAUD Jacques et Marine
CAMPERVEUX Vola
CAMPERVEUX Pascal
CATTEAUX Laetitia
CELLERIN Bertrand
CHAIGNOT Canelle
CHANTELAUZE Victor
CHARRE Estelle
CHAUSSE Léa
CHAUSSE Anthony
CHEBRET Simon
CHIRON Valentin
CHIRON Florian
COLINET Sébastien
CONIGLIO Thomas
CONSCIENCE Guillaume
CORDIER Alice
CREDEVILLE Kevin
CROGIEZ Jonathan
CUVYER Sophie
DAVID Sylvain
DE CESARE Christian
DEBAS Tony
DECLERCQ Bruno
DEJOLLAT Maryline
DELORME Christelle
DENIS Rachel
DENIS Olivier
DENIS Benoit
DENOJEAN Thierry
DESMOULIERES Céline
DESVALETTES Stéphane
DEVILLIERS Antoine
DEZAUNAY Julien
DIOP Anne-Emmanuelle
DIOT Abéric
DOEUFF Mathieu
DUBOIS Nathan
DUFOUR Sébastien
DUGENEST Christophe
Duhamel Christelle
DUMAS Stéphanie
DUPUY Jérôme
DUVERGNE Benoit
Entre Terre et eau - Ms Nonnet & Moreau
EXLEY Samuel
FAURIE Véronique
FEIGNON Sandrine
FELIPE Jean-Philippe
FERREIRA Juliana
FIORET Typhaine
FOUASSIER Meddy
FOUQUET Thomas
GANter Eliot
GARNIER Corentin
GATEAULT Claire
GAUTRON Fabienne
GHIOC Radu



Répartition des 323 adhérents 2024

Chiffres clés 2024

323 soutiens adhérents

GIRAUDON Lydie
 GOMMIER Guillaume
 Goodwill Travel Sonia Depaiva
 GOSSET Florent
 GRESSIER Aude
 GUEUGNEAU Yoann
 GUEUGNEAU Elodie
 GUILLOUX Alexandre
 HEGARTY Caithriona
 HOUBRE Aurélie
 HUYGHE Samuel
 JEANNETON Virginie
 JOYEUX Camille
 KAVINSKI Frédéric
 KRUK Frédéric
 LACROIX Yoann
 LAFORET Sébastien
 LAFOUX Florian
 LALOT Xavier
 LAMBERT Nicolas
 LAMOTHE Franck
 LAMOUREUX Sandrine
 LAMY Benoit
 LAVIGNE Christophe
 LE NET Alexandre
 LEBEAU Lucie

LEBOURG Christopher
 LECOMTE Damien
 LEFORT Frédéric
 LEGRAS Jean-Marc
 LELAN Philippe
 LEVEQUE Denis
 LINGANATHAN Thavalingam
 LOMBARD Emmanuel
 LUCAS Cédric
 LUCAS Cyril
 MACÉ Philippe Laboute Sylvie
 MADELAIN Didier
 MAHOUDEAU Karen
 MALBY Camille
 MALPEL Laurence
 MARCEL Jean-Baptiste
 MASON Charlotte
 MATHIEU Leslie
 MAUBOIS Annabelle
 MAUBOIS Romain
 MC réduction BRUNET Mélanie
 MORISSE Charly
 MEREY Nicolas
 MIENVILLE Anthony
 MILLIN Yohan
 MONDAIN Ludovic

MONNET Gérard - Pascal
 MONNIER Davy
 MOREL Gonzague
 MORIN Bastien & Alexandre
 MORLAT Olivier
 MOUSSET Charlene
 NAU Sarah
 NEAU Marie-Rose
 PATIN Marie-Madeleine
 PAULMIER Sébastien
 PAULMIER Eloi
 PERRIN Eric
 PERRIN Sasha
 PIOLE Romain
 PONCET Audrey
 PORTILLO VASQUEZ Ana
 RABETRANO (L'Ecrin de la Brenne)
 RAKOTOSOLOFO Mialy Sehen
 RETAUD Louis
 RIBEIRO Alexia
 RIBOTON Fabrice
 ROCHARD Marie-Noëlle
 ROCHE Marion & Léo
 ROGER Stéphane
 ROMANENS Romain
 RONDONNET Valérie

ROUSSEAU Charles Henri
 SAINSON Fabien
 SALLE Pauline
 SALOMON Sarah
 GOULARD David et Anthony
 SAS Auxima MENARD Audrey
 SAUDRAIS Samuel
 SAVINA Thibault
 Nectar Brennou BERLOQUIN
 SCHOUMACHER Franck
 SEITAJ Érald
 TAILLY Florent
 TETON Marlène
 THINE Alexandre
 THUAULT Julien
 TINJIC Benoit
 TORO Michael
 TROUVE Frédéric
 VANDERCAMD Pauline
 VERON Damien
 VIAUVY Florian
 VIAUVY Diégo
 VIN Jean Philippe
 VIOVI Frédéric
 ZIOUAAI Laïla

4. PARTENARIATS

Les partenaires d'Initiative Brenne

Ils soutiennent la dynamique économique du territoire.

Favorisez-les ! (Ce sont les partenaires de la première heure !)



Fiducial, Le Blanc - CER France, Châteauroux, Le Blanc - DUO SOLUTIONS - COGEP, Argenton-sur-Creuse - ACERP, Le Blanc - Mutuelle de Poitiers Assurances, Le Blanc - MMA, Saint-Gaultier, Argenton - Aréas, Azay-Le-Ferron, Tournon-St-Martin - Thelem Martizay - Groupama, Le Blanc. Caisse d'Épargne Loire-Centre, Banque Populaire Val de France, La Solution Administrative

Entrepreneurs Initiative et déjà partenaires !



Briqueterie du Pic (Céline et Cyrille DESMOULIERES), Des ailes en Brenne (Damien Lecomte), Le Gambetta (Meddy Fouassier), Taxi, Ambulances Laurent (Clément Villard), Taxi Ambulances Bélâbraises (Florian CHIRON), Créa Brenne (Denis Levêque), SL2C Auclair (Tony Auclair), Auto-école la Cistude (Thibault Borget), Garage CADOUX (Jimmy Cadoux), THELEM Assurances (Leslie Mathieu), Céline O'Naturel (Céline Barnaud), LPB (Teddy Addad), Hôtel L'Isle d'Avant (Sylvain Brunet), Traiteur Croix de Malte (Sandrine Lamoureux), ACMG (Anthony Chaussé), Pressing Corine (Laïla Ziouaali), Ferme de Laleuf (Pascal Monnet), Le Vigoulais (Bruno Declercq), OMS Market (Linganathan Thavalingam), Boucherie (Mickaël Bernard), Ferme de la Caillonière (Léo et Marion Roche), Hegarty's (Caithriona Hegarty), Food truck (Vincent Pichereau), Kiné (Radu Ghioc), Epicerie de Vendœuvres (Chloé et Thierry Denojean), MOKA MOKA (Marine et Jacque Caillaud), Passtime 36 (Mélanie Brunet et Charly Morissé), Les Rosalies de la Brenne (Sarah Nau), Centre équestre l'épineau (Philippe Macé et Sylvie Laboute), ABC (Atelier Baudat.Charpente), Immo Diags Conseils (Mathieu Balichard), El Jean-Philippe FELIPE, S&CH Rénovation (Simon Chebret), SAS Valin (Olivier Perthuis)

Focus sur les partenaires financiers et techniques



Le Parc naturel régional de la Brenne a confié des missions de développement local à Initiative Brenne: accueil, suivi et financement des porteurs de projet. Il participe au financement de l'animation d'Initiative Brenne et met à sa disposition les moyens logistiques nécessaires à son fonctionnement: bureaux équipés, informatique, salles de réunion, espace accueil de la Maison des Entreprises, photocopieuse, véhicules de service...



L'Union européenne participe au financement du dispositif Pass Créa (accompagnement des entrepreneurs) et au financement du fonds d'intervention « Création-Reprise ».



La Région Centre-Val de Loire finance Initiative Brenne avec le dispositif Pass Créa (accompagnement à la structuration financière et suivi post création des entrepreneurs) et participe au financement du fonds d'intervention « Création-Reprise »*. Elle est le 1^{er} financeur des fonds de prêt Initiative en région Centre-Val de Loire.



Présent un jour par semaine en Brenne!



CDC MOVA

Confie une mission d'animation économique et d'accompagnement renforcé pour les entreprises de ses 17 Communes. Fortement en lien avec les élus de la Commission de Développement économique, Laure Fuzeau intervient 3 jours par semaine sur ce territoire.



Banque Publique d'Investissement

soutient le réseau Initiative dans le cadre de sa mission d'accompagnement au développement des territoires, notamment en faveur de la création d'entreprises. Elle participe au financement du fonds d'intervention et délègue à Initiative Brenne la décision d'octroi de 2 prêts d'honneurs (Cf. détails p. 25)

Les chambres consulaires



- Echange, coordination d'actions, de rendez-vous au bénéfice des porteurs de projets,
- Organisation concertée du suivi post-crédation,
- Formations (création, reprise d'entreprises)
- Bureau à disposition à la Maison des Entreprises



Le Crédit Agricole

Centre Ouest participe au financement du fonds « Territoire ».



RDE CVL

Réseau des Développeurs économiques de la Région = un réseau de techniciens qui œuvrent ensemble pour simplifier et rendre performante l'action collective au profit des projets d'entreprises. Initiative Brenne est membre du réseau.



Le Club des entrepreneurs et MFR

Co-organisation de manifestations (Rallye des entrepreneurs, informations sur les aides à l'emploi...). Co-construction et animation d'une émission radio...

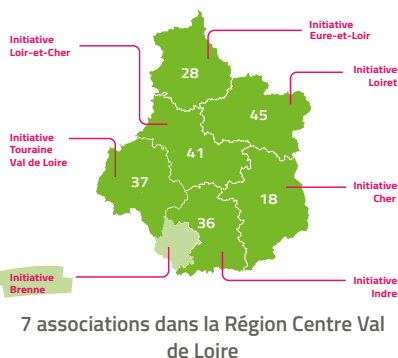
Indre Actif - BGE

Convention de partenariat, afin que les porteurs de projets du Parc de la Brenne bénéficient d'un accès aux outils de garantie.

Autres partenariats Les communautés de Communes, les mairies, 2 espaces de Coworking, 3 banques, 5 cabinets d'expertises comptables, la Mission Locale Indre Sud, des entreprises et un réseau d'experts bénévoles : information prêts de locaux, expertise, suivi et parrainage d'entreprises... 323 adhérents qui soutiennent l'association !



Initiative Centre-Val de Loire



Association régionale présidée par Florent Colliau qui regroupe les 7 associations Initiative de la Région pour:

- Négocier des partenariats techniques et financiers
- Mutualiser les expériences
- Apporter appui méthodologique et informations...

Plusieurs partenaires sont très fortement investis dans l'action des associations Initiative et reconnaissent ainsi leur professionnalisme et leur efficacité, aux premiers rangs desquelles la Région Centre-Val de Loire et

la BPI. Ces concours placent aujourd'hui le réseau au cœur des dispositifs publics d'aide à la création, à la reprise et au développement d'entreprises.

Actions d'Initiative Centre-Val de Loire 2024

- Gestion des fonds régionaux Transmission et Innovation
- Organisation de réunions des associations Initiative
- Participation aux réunions des partenaires et du réseau national
- Expérimentation Arka



Victoria Gueudin,
Coordinatrice régionale



Jérôme Schmitt,
Assistant administratif
et financier



Laurianne Courbet,
Chargée de mission
Financement Innovation



www.initiative-cdvl.fr



Guillaume Pepy,
Président d'Initiative France.



Patricia Lexcellent,
Déléguée Générale.

Initiative France

- Initiative France désigne l'association nationale qui fédère les 208 associations locales du réseau Initiative. Elle est présidée par Guillaume Pepy.
- Le mouvement Initiative est le premier réseau associatif de financement et d'accompagnement de la création/reprise d'entreprises en France.

En 2024 le réseau Initiative a soutenu plus de 25 000 entrepreneuses et entrepreneurs et a permis de créer ou de sauvegarder 57 000 emplois!

www.initiative-france.fr



Initiative France anime des commissions et groupes de travail composés d'administrateurs et de salariés d'associations locales pour travailler sur des sujets fondamentaux pour le mouvement et pour le montage de nouvelles actions.

En 2024, Initiative Brenne contribue à la solidarité et aux travaux nationaux en participant :

Au Comité Éthique

Organe de réflexion sur l'éthique du mouvement, garant du respect des valeurs face aux évolutions du métier. Communique ces recommandations au bureau d'Initiative France. Initiative Brenne y est rentrée en septembre 2018, et y représente la Région Centre-Val de Loire.

Au test d'Arka

Le nouvel Intranet pour sécuriser et fluidifier le back office des associations Initiative : Initiative Brenne a été l'une des 7 « associations test » de l'outil.



Au pool Experts Initiative France

10 experts-bénévoles et salariés formés par Initiative France pour aider les associations locales qui en ressentent le besoin et celles qui sont dans une situation d'urgence :

- Analyser les forces, faiblesses, menaces et opportunités de leur offre de services, de leur organisation, et de leur positionnement au sein de leur écosystème,
- Bénéficier d'un regard extérieur,
- Définir ou revisiter leurs priorités,
- Identifier des indicateurs et argumentaires utiles pour convaincre leurs financeurs publics et privés...

C'est une démarche d'accompagnement en 2 étapes : diagnostic puis intervention d'un binôme du pool expert.

Au déploiement international

26 associations Initiative sont actives dans 9 Pays d'Afrique (Tunisie, Maroc, Tchad, Burkina Faso, Côte d'Ivoire, Cameroun, République Centre Africaine, Sénégal) et au Canada.

Initiative Brenne est missionnée en 2024 pour accompagner l'opérationnalisation d'une association à Baffoussam au Cameroun et pour contribuer à une étude de faisabilité sur le déploiement d'associations Initiative à Cuba.



Académie Initiative Accueils Initiative France!

Pour tous les nouveaux arrivants – permanents et experts-bénévoles – et, plus largement, pour tous ceux qui ont besoin de mieux connaître la politique, les programmes et les outils proposés au sein du réseau.

**Ces accueils vous intéressent ?
Contact : Cécile Gagnot
02 54 28 12 14**



Dominique Devinat en intervention à Cuba



Avril 2024, première Assemblée Générale d'Initiative Bafoussam au Cameroun

5. MOYENS HUMAINS 2025

Une équipe de permanents

4 salariés (3,6 ETP) :

- Direction, **Cécile Gagnot** (80 %) : administration générale, comptabilité, qualité, communication, partenariats, vie associative, international...
- Chargé d'affaires, **Frédéric Ribeiro** : responsable du pôle métier : accompagnement, accueil et suivi des porteurs de projets, parrainage, Pass Créa...

- Chargée de mission, **Alionka Ramboatiana** : accueil, standard, BPI France, communication réseaux sociaux et site, appui au chargé d'affaires...
- Chargée de développement économique et Chargée d'affaires, **Laure Fuzeau** (80 %) : accueil, suivi des entreprises, animations pour la Commission Développement Economique MOVA, supervision, animations et mise en réseau du programme In'Cube*.



Cécile Gagnot



Alionka Ramboatiana



Frédéric Ribeiro



Laure Fuzeau

Deux équipes d'experts-bénévoles

Conseil d'accompagnement (27 membres)

- Sylvie Auteau Moëgne-Loccoz
- **Hervé Barre***
- Isabelle Bisson
- Laurence Bourbon
- **Jacques Caillaud***
- Patrick Chichery
- Bernard Conscience
- Jean-Pierre Darreau
- **Dimitri Debien***
- Jean-Marie Deforges
- Dominique Devinat
- Joëlle Fenestraz
- Bruno Garnier
- Jean-Michel Geron
- Ourdia Girouard Reymond
- Françoise Ingremeau
- Pascal Jeanneton
- Vassili Joannides de Lautour
- Chantal Lagarde
- **Marie-Ange Martin***
- Jean-Claude Maurel
- Emmanuelle Périot
- Emilie Petit
- Yannick Roffet
- Philippe Rousseau
- Jean-Marc Schmitt
- Jean Taillebourg

Comité d'Agrément régional Innovation

- Aude Gressier, gérante de Berry Watt

Comité d'Agrément 2025 (35 membres)

- **Président de séance** : Philippe Rousseau
- **Vice-Présidente de séance** : Laurence Bourbon, banquière en retraite
- **Suppléants** : Dominique Devinat et Jean Taillebourg, gérant de JT Consultant
- Jean-Luc ROY, technicien Chambre d'Agri.
- **Benjamin Spychala***, technicien CCI
- Jean-Luc Gourin, **Suzane Tegeka***, techniciens CMA
- Justine Morin-Goetgheluck, notaire
- Bernard Conscience, directeur Enedis
- Jean-Michel Geron
- **Emmanuelle Périot***,
- Céline Terret, tourisme & artisanat
- Pascal Jeanneton
- Jean-Claude Maurel
- Sylvie Auteau Moëgne-Loccoz,
- Michel Navion, avocat
- Murielle Marechal, assureur MMA
- Émilie Petit, assureur Areas
- Sophie Jacquelin, Philippe Giboutet, assureurs Groupama
- Céline Begat, **Franck Mirleau*** CER France
- Sandrine Léostic, cabinet comptable Fiducial
- Pascal Roy, cabinet comptable ACERP
- Pascal Rousseau et Léo Magne, cabinet comptable Duo Solutions
- Laetitia Aimard, cabinet comptable Cogep
- Nathalie Fourre, **Alexis Debenest***, CELC
- Jennifer Garillère, **Nicolas Marie***, BPVF
- Céline Puisais, Romain Chauvat et Johanna Gautron, Crédit Agricole Centre Ouest

*Nouveaux experts-bénévoles 2025

Le Comité d'Agrément est désigné par le Conseil d'Administration pour une durée d'un an renouvelable et est présidé par un/une Président(e) de séance.

La composition du Comité d'Agrément doit refléter la pluralité des compétences nécessaires pour garantir son expertise dans les décisions rendues. Entre 5 à 12 membres siègent en séance.



Novembre 2024, Conseil d'administration à Lureuil

6. EXTRAITS DE LA CHARTE ÉTHIQUE DU RÉSEAU INITIATIVE

Initiative Brenne, adhérente au mouvement Initiative a renouvelé le 17 décembre 2024, sa qualification de conformité Initiative France Perform'in.

Par cette qualification, elle adhère à la charte éthique du réseau.



Jean-Pierre Worms, Président fondateur du réseau Initiative France, rédacteur de la Charte éthique. (1934 – 2020)

“ Initiative France dispose de documents de référence qui définissent l'éthique, le métier et la stratégie du réseau :

Les références éthiques caractérisent le projet et l'identité du mouvement et sont inscrites dans **la charte éthique et dans le projet associatif** d'Initiative France.

La cohérence et la transparence du métier des associations locales du réseau Initiative sont garanties par **un système qualité** : Perform'in.

Enfin, le mouvement Initiative s'appuie sur **le projet stratégique 2022-2025**.* ”

Préambule

Autant que la qualité technique de ses outils et prestations, c'est son organisation associative et une déontologie partagée par l'ensemble de ses associations locales qui assurent à Initiative France (et à ses adhérents) reconnaissance, efficacité et capacité de développement. Ces références éthiques caractérisent son projet et son identité. Elles sont d'autant plus importantes à préserver et à promouvoir que la formalisation et la normalisation des aspects techniques de ses métiers les rendent plus facilement reproductibles par d'autres.

L'association locale du réseau Initiative s'engage à respecter dans toutes ses actions les principes suivants, qui constituent la Charte Éthique du réseau Initiative et de ses membres :

Une association Initiative est au service des créateurs ; à ce titre, elle respecte l'autonomie et la dignité personnelle de chaque créateur, tout en cherchant à lui assurer les meilleures chances de succès.

Créer relève du droit à l'initiative de l'individu ; cette liberté en acte, chacun peut y prétendre. L'accompagner, ce n'est jamais la brider ou la mettre sous tutelle ; c'est lui ouvrir l'espace où elle puisse s'exprimer, c'est lever les obstacles et discriminations spécifiques qui pourraient frapper telle ou telle catégorie de créateurs. Valoriser l'initiative, c'est élargir le champ de la création. C'est aussi éviter au créateur de s'engager dans une voie sans issue.



2024, Corentin Garnier, maçonnerie traditionnelle, rénovation, taille de pierres, ravalements de façades à Azay-le-Ferron.

Une association Initiative est au service d'un territoire ; à ce titre, elle insère son action dans une démarche de développement local et dans les réseaux de compétences qu'elle mobilise (...)

Une association Initiative est au service du développement économique, de l'innovation, de l'emploi et de la cohésion sociale, simultanément et indissociablement ; à ce titre elle valorise chez tout créateur, la capacité de développement économique de son entreprise, support d'autres emplois, et sa capacité d'innovation.

Insertion sociale, création d'emplois, développement économique, innovation interagissent souvent dans les mêmes projets. Si les associations locales doivent adapter leurs méthodologies aux spécificités des créateurs et de leurs projets et peuvent se fixer des « cibles » prioritaires, elles doivent aussi reconnaître et valoriser ces différentes dimensions au sein de chaque projet.

Une association Initiative est au service de solidarités collectives ; à ce titre, elle construit des solidarités :

- avec les autres associations Initiative
- avec les autres opérateurs de l'aide à la création d'entreprises
- entre tous les agents économiques de son territoire (...)

Une association Initiative est au service d'une démocratie d'initiative et de responsabilité civique ; à ce titre elle veille à la qualité démocratique de sa vie associative et à la préservation de son indépendance et de celle des créateurs (...)

7. FAITS MARQUANTS DE L'ANNÉE 2024



Mai 2024, renouvellement de la convention de partenariat avec le SDEI.

JANVIER

- Début de travail avec Arka ! (le Nouveau Si Initiative France)
- 1^{re} réunion du Comité des Risques
- In Cube se déploie en Brenne ! : programme d'animation et formations pour les entrepreneurs
- Réunion de rentrée du Comité d'Agrément.
- Soirée Entrepreneurs – Elus de la Cdc Mova à Saint-Benoît du Sault, avec intervention de la CMA sur son offre de service, notamment sur les Métiers d'Arts.

FÉVRIER

- 1^{er} Conseil d'administration à Villiers suivi d'un dîner chez « HEGARTY's ».

MARS

- Dîner des grands partenaires au Café du Centre (Le Blanc) et visite du laboratoire de Création Chocolat !
- Conseil d'accompagnement et visite d'Asformia T.I.C. à Saint-Benoît-du-Sault, suivi d'un déjeuner chez Le Vigoulais à Vigoux.

AVRIL

- AGO et AGE à Prissac : visites du Domaine du Ris de feu à Chalais et de L'abeille noire du Berry à Prissac
- 4 médailles (en chocolat) remises pour 20 ans de bénévolats !
- Mission à Bafoussam (Cameroun), avec 1^{re} Assemblée Générale d'Initiative Bafoussam
- Déjeuner des entrepreneurs à Chaillac, avec intervention sur la formation en entreprise.

MAI

- Conseil d'accompagnement à Rivarennes
- Signature du renouvellement de la Convention de partenariat avec le SDEI
- Départ de Laure en congé maternité, l'équipe repasse à 2,8 ETP pour 5 mois.



Octobre 2024, Délégation Initiative Brenne à l'Université Initiative au Groupama Stadium de Lyon

JUIN

- 3^e Rallye des entreprises et acteurs de l'emploi à La Roche Bellusson (Mérigny)

SEPTEMBRE

- Apéritif des partenaires au Camping l'Oasis du Berry à Saint-Gaultier
- Visites : Lhoist France-Ouest, Restaurant-hôtel Les Chimères, Minimarket de Saint-Gaultier et Camping de L'Oasis.

OCTOBRE

- Université Initiative au Groupama Stadium de Lyon : 6 bénévoles et salariés d'Initiative Brenne ont participé.
- Université des Association Internationales à Clermont-Ferrand
- Conseil d'accompagnement à Saint Gaultier, suivi de remise de chèques à la Foire au vin du Carrefour Market !
- Déjeuner des Entrepreneurs à Bélâbre, aux Saveurs de Brenne.

NOVEMBRE

- Conseil d'administration à Lureuil, avec visite de l'Ecrin de la Brenne (hébergement touristique haut de gamme de 50 couchages).
- Initiative Brenne participe au Jury des Rubans verts du Crédit Agricole
- 2^e Mission à Cuba pour Dominique Devinat, qui a négocié avec la Banque Centrale le fait de réaliser les prêts d'honneur en euros, avec remboursement des prêts en euros et non en monnaie locale. (Initiative International).

DÉCEMBRE

- Conseil d'accompagnement, avec déjeuner au restaurant pédagogique de la CMA, visite du CFA et d'Artis'up !



Création chocolat ou ses portes aux grands partenaires d'Initiative Brenne



Juin 2024, 3^e Rallye des entreprises et acteurs de l'emploi



Signature d'une convention de partenariat avec Enedis

ENEDIS
L'ÉLECTRICITÉ EN RESEAU

Nouvelle émission ! Tous les mardis de 12h à 13h

"L'ECO PREND LE MICRO" RADIO DYNAMO

104.8 fm - 100.9 MHz - 100.9 MHz - 100.9 MHz







Animé à tour de rôle par
**Initiative Brenne - Le Club des Entrepreneurs de la Brenne
la Chambre des Métiers - Emploi et Compétence**

- Faire connaître le tissu économique du territoire (métiers / entreprises / ...)
- Faire connaître les acteurs de l'emploi / formation / insertion et leurs outils
- Mettre en avant les bonnes pratiques

@assodynamo
09 70 66 92 95 - contact@radiodynamo.org



Initiative Brenne co-anime chaque mois une émission sur l'actualité locale Economique avec Radio Dynamo

8. REVUE DE PRESSE

le blanc

économique

Le tutorat exemplaire d'Initiative Brenne

Le réseau Initiative Brenne poursuit avec force l'accompagnement financier et physique des nouveaux entrepreneurs du territoire.

Le réseau Initiative Brenne continue chaque année un dynamisme reconnu au niveau national, comme le témoignent les 1053 entrepreneurs accompagnés en 2022. Louis Schwaiger, à l'époque président d'Initiative Brenne, lors de sa séance de clôture, lors de son assemblée générale, qui a eu lieu jeudi 11 février, a consacré cette cérémonie. Après les visites de sites de St-Jean-Peu, à Châtellat, et de l'entreprise agricole La Belle Vie de Berry, à Fontaines, ont été honorés de la table de l'initiative, près de 100 entrepreneurs, lors d'un grand dîner de clôture le 10 février 2023.



LO53 prêts d'honneur depuis 1982

Cécile Gagnot, directrice de la région, a pu compter sur 1053 entrepreneurs accompagnés en 2022. Elle a pu compter sur 1053 entrepreneurs accompagnés en 2022. Elle a pu compter sur 1053 entrepreneurs accompagnés en 2022.

La région a pu compter sur 1053 entrepreneurs accompagnés en 2022. Elle a pu compter sur 1053 entrepreneurs accompagnés en 2022. Elle a pu compter sur 1053 entrepreneurs accompagnés en 2022.



Thierry et Christelle Demargis ont pu bénéficier des services de la Nouvelle République.

La ferme de La Caillonnère à Paulnay a déjà reçu une médaille d'argent pour ses Sainte-Maure-de-Touraine

Après des études d'ingénieurs agronomes, le jeune couple d'à peine 30 ans a voulu s'installer en polyculture élevage avec comme condition de ne faire que de l'agriculture biologique.



Rallye des entreprises à Roche Bellusson

Le rallye des entreprises à Roche Bellusson a été organisé par le groupe de 10 entreprises du territoire. Les participants ont pu découvrir les initiatives locales et échanger sur leurs expériences. Le rallye a été un grand succès et a permis de renforcer les liens entre les entreprises du territoire.



Les acteurs du rallye des entreprises étaient réunis au château de Roche Bellusson.

en bref

ANIMELAGE
Soliste européenne
Le comité de jumelage Le Blanc-Bouchard a organisé une animation européenne dans le cadre du jumelage avec la Région Centre-Val de Loire, mardi 21 mai, à partir de 9h30, à la salle des fêtes. Cette soirée d'adieu aux partenaires européens par les échanges et par le jumelage, mais aussi à ceux qui habitent la région française tout en étant originaires d'autres pays, nous remercier les partenaires européens.

agenda

- Mardi 23 mai, Vendredi 24 mai, à 17h, l'après-midi
- Mercredi 24 mai, à 17h, l'après-midi
- Jeudi 25 mai, à 17h, l'après-midi
- Vendredi 26 mai, à 17h, l'après-midi
- Samedi 27 mai, à 17h, l'après-midi
- Dimanche 28 mai, à 17h, l'après-midi

utile

- Dictionnaire, 300 pages, 12,90€
- Pour contacter la Mairie, 10,90€
- Pour contacter la Mairie, 10,90€
- Pour contacter la Mairie, 10,90€

7000 Lire

Lureuil : le réseau Initiative Brenne, un soutien au niveau local et des initiatives à l'étranger



Le conseil d'administration Initiative Brenne s'est réuni mercredi 6 novembre.

bélabre

La boucherie rurale inaugurée

Il y avait de l'animation, ce vendredi matin à Bélabre, jour de marché hebdomadaire. L'opération Ville à Jode avait installé ses stands sur la place. Delta-revive, La Ruralimette, Familles rurales, Soliha Indre, service Fredon, la communauté de communes Moux entre autres, ont suscité de nombreuses visites.



De gauche à droite, Jérôme Godet, Florent Gosset le boucher, Philippe Gourlay, Lydie Lacou et Laurent Laroché.

tourisme

Un projet d'hébergement touristique réalisé à Lureuil

La première pierre du projet d'hébergement touristique de Lureuil avait été posée en mai 2023. Presque un an plus tard, le projet est inauguré.



Le conseil d'administration Initiative Brenne s'est réuni mercredi 6 novembre.

commerce

Indre : le restaurant Hegarty's à Villiers convertit les habitants à l'anglais

Le restaurant Hegarty's à Villiers a ouvert ses portes en septembre 2023. Le restaurant propose une cuisine britannique traditionnelle et moderne. Le restaurant a été un grand succès et a permis de renforcer les liens entre les habitants du territoire.



Catherine Hegarty dans l'arrière-boutique du restaurant Hegarty's à Villiers.

L'INFO EN CONTINU

Chaque semaine, nous vous proposons des actualités locales et nationales. Vous pouvez nous contacter par téléphone ou par email.

Par REDACTION

Publié le 14/11/2024 à 15:09
mis à jour le 14/11/2024 à 15:09

utile

- Dictionnaire, 300 pages, 12,90€
- Pour contacter la Mairie, 10,90€
- Pour contacter la Mairie, 10,90€
- Pour contacter la Mairie, 10,90€

le blanc

Un projet d'hébergement touristique réalisé à Lureuil

La première pierre du projet d'hébergement touristique de Lureuil avait été posée en mai 2023. Presque un an plus tard, le projet est inauguré.



Le conseil d'administration Initiative Brenne s'est réuni mercredi 6 novembre.

commerce

Indre : le restaurant Hegarty's à Villiers convertit les habitants à l'anglais

Le restaurant Hegarty's à Villiers a ouvert ses portes en septembre 2023. Le restaurant propose une cuisine britannique traditionnelle et moderne. Le restaurant a été un grand succès et a permis de renforcer les liens entre les habitants du territoire.



Catherine Hegarty dans l'arrière-boutique du restaurant Hegarty's à Villiers.

Rapport d'activité

INITIATIVE BRENNE

2024

Susciter l'envie de créer, reprendre ou développer une entreprise, accompagner les porteurs de projets jusqu'à la réussite de leur entreprise permet la création ou la sauvegarde d'emplois et de services essentiels à la dynamique de notre territoire rural.

1. SUSCITER L'ESPRIT D'ENTREPRENDRE

Sensibiliser à créer son emploi par la création ou reprise d'une entreprise.
Encourager les porteurs de projets à créer et reprendre des entreprises.
Sensibiliser à la nécessité d'intégrer dans son projet une démarche RSE* (source d'économie, d'innovation, de bien-être et de pérennité).

8 points d'accueil en Brenne

Pour faciliter les rencontres avec les porteurs de projets, les entrepreneurs, les parrains... En partenariat avec les Communautés de communes, la MLIS du Blanc, la Sous-Préfecture, les espaces de co-working et les chambres consulaires... Animation économique pour la CDC Mova 3 jours par semaine.

Outils de communication

Programme d'animations trimestriel

Rencontres, formations, visites d'entreprise : Avec In Cube, Initiative Brenne vous invite à développer vos compétences entrepreneuriales et agrandir votre réseau !

Rapport de présentation et d'activité 2024

Il présente les services, actions et résultats d'Initiative Brenne. Il contribue à communiquer en toute transparence sur : l'association, ses outils, son fonctionnement, sa gouvernance, ses partenaires auprès des adhérents et porteurs de projets.

Pages d'information sur Initiative Brenne

Diffusées notamment via les bulletins municipaux, elles présentent les services d'Initiative Brenne et les entrepreneurs accompagnés. « Des entreprises près de chez vous soutenues et financées par Initiative Brenne » !

Grands faux chèques : remis aux porteurs de projet, ils « matérialisent » le prêt. Les logos des partenaires qui rendent possibles l'accompagnement et l'octroi de prêt d'honneur sont présents en façade ou au dos du chèque, afin de valoriser ces partenariats.

Coanimation d'une émission éco sur Radio Dynamo

Tous les mardis à midi : actu économique, présentation d'acteurs et de nouvelles entreprises...

Animations, formations et accompagnement In Cube

Déploiement d'In' Cube en Brenne : Programme d'accompagnement renforcé pour 30 entrepreneurs, Communication pour donner envie d'entreprendre et attribution de primes de 1 000 € !



Participation aux manifestations sur la création et reprise d'entreprises

Les Rendez-vous de l'artisanat

Organisés les premiers mardis du mois de 8h30 à 12h à la Chambre de Métiers et à Châteauroux

Réunions d'information collective proposées à tous les porteurs de projets ; rencontres individuelles avec les prestataires et réseaux d'accompagnement, conseils : aide au chiffrage du projet et réponse à différentes interrogations (juridique, comptable, fournisseurs, assurances...)

Les Cafés de la Création du Crédit Agricole



Animation et temps de rencontre avec les acteurs de l'accompagnement à la création d'entreprise, dans un bar autour d'un café, organisés en Brenne 1 fois par an.



In Cube : Atelier d'Initiation à l'Analyse Financière.

Visites d'entreprises 2024

11 entreprises et organisations nous ont ouvert leurs portes :

Création Chocolat à Pouligny-Saint-Pierre, Asformia T.I.C. à Saint-Benoît-du-Sault, Domaine du Ris de feu à Chalais, L'abeille noire du Berry à Prissac, l'hôtel-restaurant Les Chimères, Le Camping de l'Oasis, le Mini-Market, Lhoist France-Ouest et Carrefour Market à Saint-Gaultier, Truck'n Go, L'Ecrin de la Brenne à Lureuil.



www.initiative-brenne.fr

initiative-brenne



Drapeau



2. ACCOMPAGNER LE MONTAGE DE PROJETS ET EXPERTISER

Ce paragraphe détaille l'activité relative à l'accompagnement et l'expertise de projets réalisés en 2024 pour favoriser la création, la reprise et le développement d'entreprises créatrices d'emplois.

Accompagnement en partenariat avec les chambres consulaires

110 porteurs de projets ont été accueillis par les chargés d'affaires pour des conseils sur la création, la reprise ou le développement d'entreprises.

En partenariat avec les chambres consulaires, 65 porteurs de projet ont ensuite été accompagnés et 54 ont présenté un dossier pour constituer ou conforter leurs fonds propres et décider une banque à suivre leur projet. Cet accompagnement leur a permis de se préparer au mieux à la rencontre et négociation bancaire : assistance à la réalisation du plan de financement, conseils sur la maîtrise d'éléments clés de leur dossier... Pour certains projets, une assistance complémentaire a été apportée dans la recherche d'un partenaire bancaire (présentation du dossier au banquier).

Les porteurs de projet accompagnés par Initiative Brenne sont majoritairement issus d'un public fragilisé (demandeurs d'emploi et/ou en situation de handicap et/ou bénéficiaires de minima sociaux et/ou femmes). Pour ce public, Initiative Brenne est un interlocuteur efficace pour :

- structurer leur projet,
- consolider leurs fonds propres,
- concrétiser leur retour à l'emploi par la création d'entreprises.

Expertises lors du Comité d'agrément

Toute personne qui souhaite créer, reprendre ou développer une activité sur le territoire du Parc de la Brenne, et qui a besoin de constituer ou renforcer ses fonds propres afin de décider une banque à cofinancer son projet, peut solliciter un accompagnement et un prêt d'honneur Initiative Brenne. Elle présente alors son projet devant le Comité d'Agrément qui l'expertise.



Séance du Comité d'agrément

Critères d'appréciations pris en compte pour l'attribution des prêts d'honneur :

- **viabilité économique du projet**: équilibre du plan de financement, réalisme du prévisionnel d'activité, existence d'un marché, concurrence...
- **contribution au développement local**: valeur ajoutée du projet pour le territoire, que ce soit en termes de richesse, d'emploi, d'image, de filière, de service apporté à la population...
- **effet de levier sur les concours bancaires.**
- **prise en compte des principes du développement durable** dans le projet, l'entreprise, l'activité : équité sociale, préservation de l'environnement et efficacité économique.

CHIFFRES CLEFS 2024
ÉTUDE DE PROJET

703 147 € 122 prêts d'honneur accordés à 47 entrepreneurs.

13 comités d'agrément

40 dossiers étudiés présentés par 54 personnes

36 projets acceptés



Détail des accords de prêt d'honneur

443 700 € soit 58 prêts Initiative Brenne

182 050 € soit 43 prêts Création-Reprise BPI

60 397 € soit 18 prêts Solidaires BPI

bpi france

NOUVEAUTÉ

5 000 € soit 5 primes In Cube



PERFORM'IN
LE NOUVEAU
SYSTÈME DE
QUALIFICATION
D'INITIATIVE
FRANCE

PERFORM'IN



Les partenaires de l'expertise de projet

Les chambres consulaires expertisent chaque dossier instruit par le Comité d'agrément

Hors profession libérale



CCI INDR



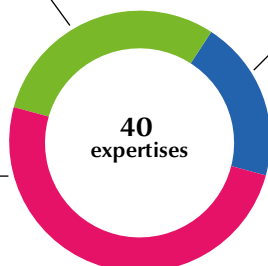
13 expertises Reprise



5 expertises Croissance



20 expertises Création



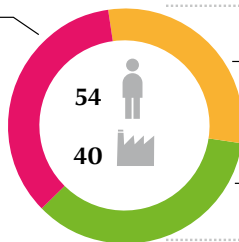
703 147 € de fonds accordés

40 expertises réalisées par le Comité d'agrément en 2024 au profit de 54 personnes.



2024, Florent Gosset, Boucher-Charcutier- Traiteur à Bêlâbre

19 sont sans emploi
dont 37 % de femmes



16 salariés
dont 87 % de femmes

19 entrepreneurs
dont 21 % de femmes

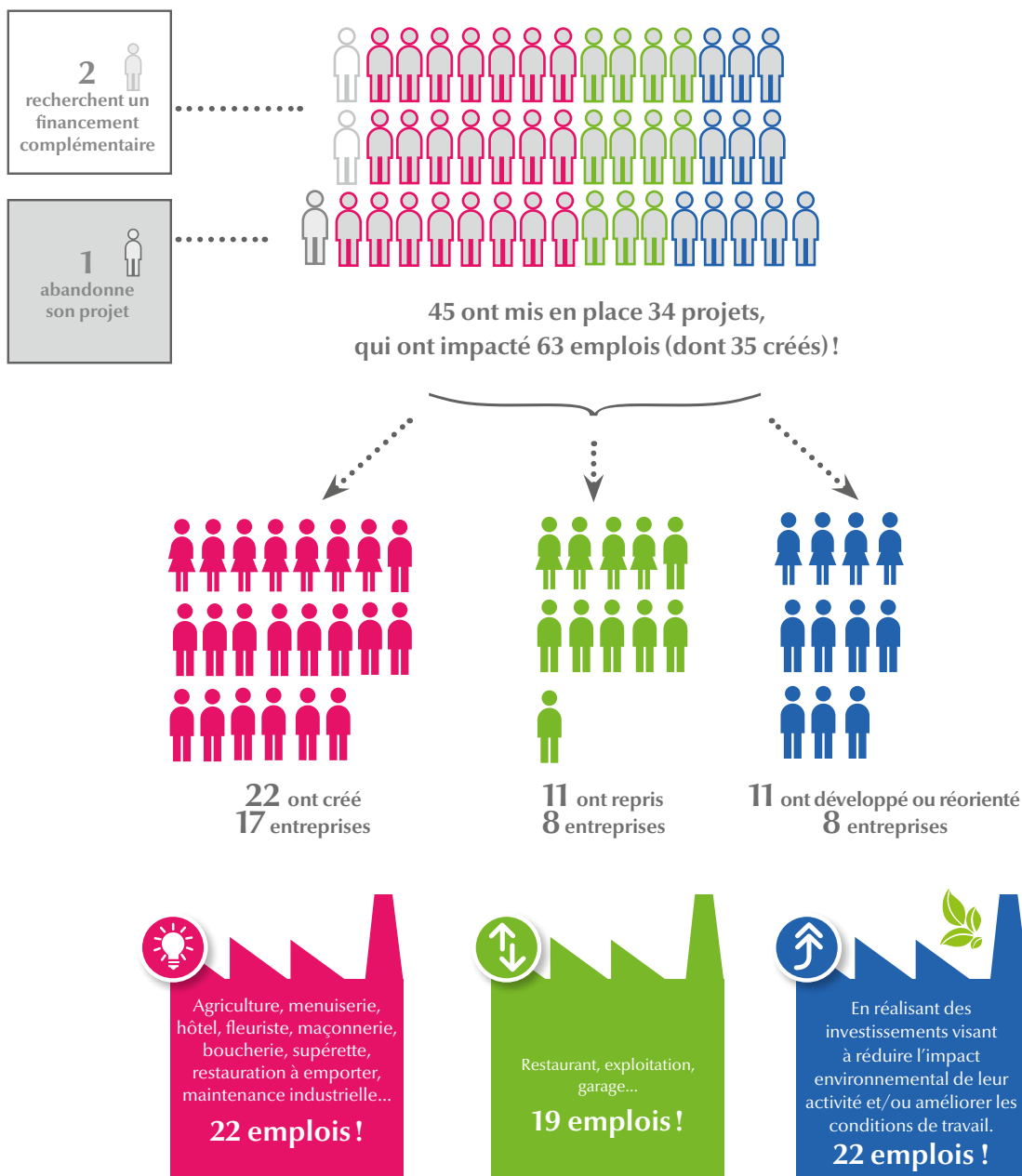
46 %
♀

54 %
♂

Profil des 54 demandeurs de prêt d'honneur en 2024
porteurs de 40 projets d'entreprises

Que sont devenus ces 54 demandeurs de prêts ?

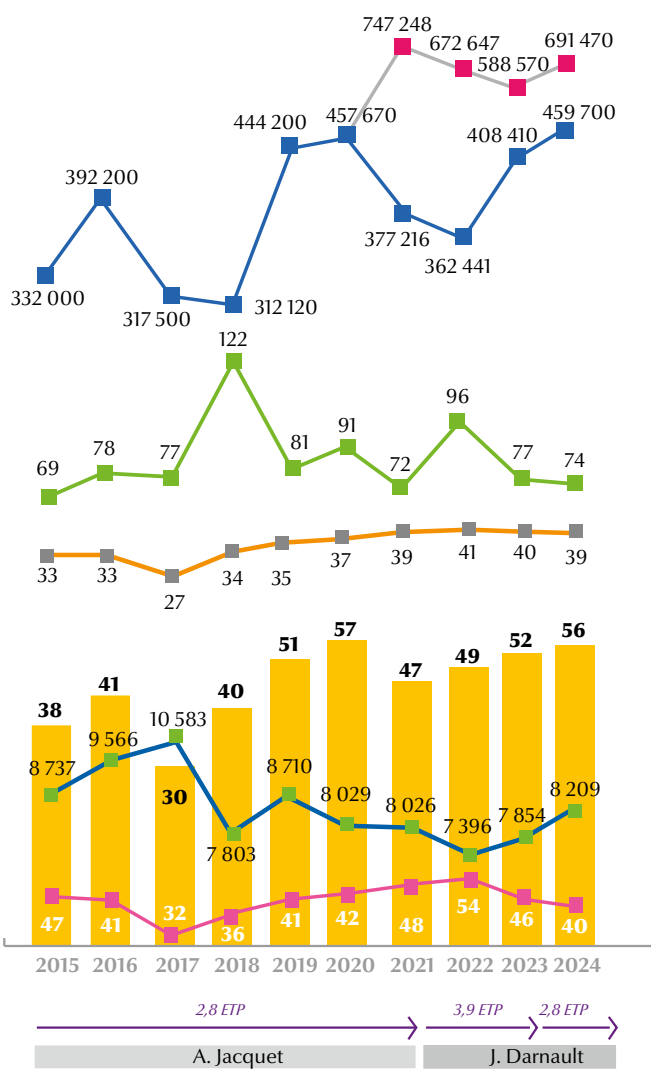
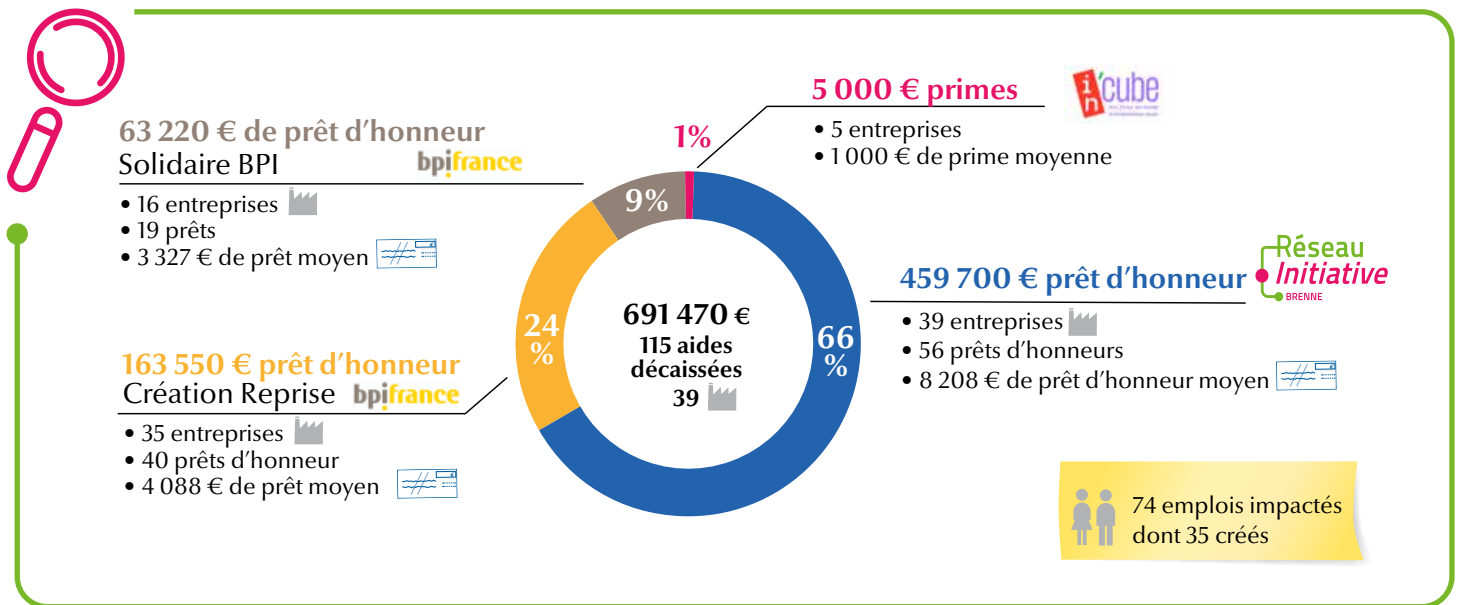
47 ont obtenu un accord de prêt d'honneur. **45 d'entre eux** (dont 42 % de femmes) **ont mis en place leur projet d'entreprise au 31 décembre 2024** et bénéficié de prêts bancaires complémentaires.



Les 54 demandeurs de prêt d'honneur et leur projet au 31/12/2024

3. FINANCER POUR AMÉLIORER L'ACCÈS AUX FINANCEMENTS BANCAIRES ET PUBLICS

Détail des prêts d'honneur décaissés (fonds sortis en 2024, dossiers étudiés par le comité d'agrément fin 2023 et 2024) et autres aides disponibles sur le territoire via Initiative Brenne et ses partenaires.



CHIFFRES CLEFS 2024

Prêts d'honneur décaissés

- 691 470 €** et 115 prêts d'honneur décaissés
- 39** entreprises financées
- 50** bénéficiaires
- 74** emplois (35 créés et 39 maintenus)
- 37,5%** des prêts attribués à des femmes

- Montant total des fonds mobilisés via Initiative Brenne débloqués par année en euros
- Montant total des prêts d'honneur Initiative Brenne débloqués par année en euros
- Emplois impactés
- Nombre d'entreprises financées
- Nombre de prêts d'honneur décaissés
- Montant moyen des prêts d'honneur décaissés
- Nombre de dossiers étudiés par le comité d'agrément

Effet levier = 5 459 700 € de prêts Initiative Brenne ont permis des prêts bancaires de 2 311 909 € pour un investissement total de 3 377 554 €.

😊 en 2024, 100% des projets financés ont bénéficié d'un prêt bancaire complémentaire !



Equivalent Temps Plein équipe IB Présidents

Evolution de l'activité d'Initiative Brenne sur 10 ans

Répartition des prêts d'honneur dans les communes du Parc naturel régional de la Brenne au cours des 5 dernières années (2020-2024)

511 prêts d'honneur décaissés

3 326 039 € de prêts d'honneur versés

792 962 € Total PH Création reprise
324 640 € Total PH Solidaire
74 000 € Total Subv In Cube
80 000 € Renaissance

405 emplois impactés
dont **233** créés



CDC Val de l'Indre-Brenne

284 000 €

Communes	dossiers	montant	emplois		
			maintenus	créés	total
3 communes	16	170 200	2	22	24,0
Méobecq	3	48 500	0	9	9
Neuilly les Bois	5	44 700	2	3	5
Vendœuvres	8	77 000	0	10	10

- 8 prêts d'honneur Solidaire pour 33 100 €
- 16 PH Creation Reprise BPI pour 79 700 €
- 1 Prime In Cube pour 1 000 €



CDC Cœur de Brenne

596 480 €

Communes	dossiers	montant PHIB	emplois		
			maintenus	créés	total
11 communes	49	399 380	30	47	75
Azay-le Ferron	8	62 100	0	7	7
Lingé	1	10 000	4	1	5
Martizay	10	83 300	10	9	19
Mezières en Brenne	10	87 930	7	10	17
Migné	4	21 500	2	2	4
Obterre	1	15 000	0	1	1
Paulnay	7	63 600	4	6	10
Sainte-Gemme	1	5 000	0	1	1
Saint-Michel	5	38 100	3	6	9
Saulnay	0	0	0	0	0
Villiers	2	12 850	0	4	4

- 10 prêts d'honneur Solidaire pour 38 900 €
- 28 PH Creation Reprise BPI pour 144 200 €
- 6 Subvention In Cube pour 14 000 €

Montant total des prêts décaissés sur la période 2018-2024

- plus de 143 K€
- de 50 à 143 K€
- de 20 à 50 K€
- de 6 à 20 K€
- de 0,5 à 6 K€
- 0

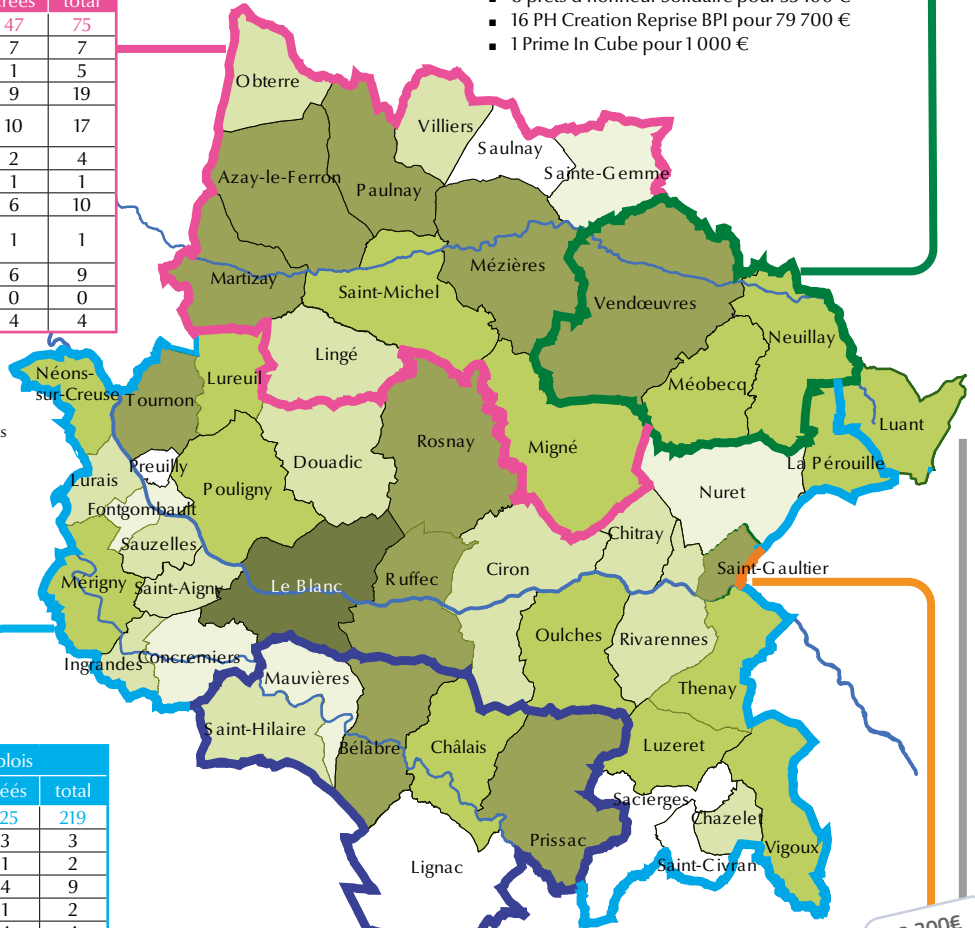
1 898 319 €



CDC Brenne-Val de Creuse

Communes	dossiers	montant	emplois		
			maintenus	créés	total
28 communes	147	1 143 567	94	125	219
Chazelet	3	16 250	0	3	3
Chitray	1	12 000	1	1	2
Ciron	2	16 000	5	4	9
Concremiers	1	6 000	1	1	2
Douadic	3	18 000	0	4	4
Fontgombault	1	4 000	0	1	1
Ingrandes	1	7 700	0	1	1
La Pérouille	2	23 000	0	2	2
Le Blanc	59	426 017	34	57	91
Lurais	2	20 000	0	2	2
Lureuil	4	38 000	1	5	6
Luzeret	3	23 500	1	1	2
Mérigny	3	26 000	0	2	2
Nuret-le-Ferron	0	0	0	0	0
Néons-sur-Creuse	5	47 500	5	2	7
Oulches	2	30 000	29	2	31
Poulligny-Saint-Pierre	5	49 000	3	4	7
Preuilly-la-Ville	0	0	0	0	0
Rivarennes	2	15 600	1	1	2
Rosnay	12	123 700	5	6	11
Ruffec	8	60 550	8	1	9
Saciersges-Saint-Martin	0	0	0	0	0
Saint-Aigny	1	15 000	0	1	1
Saint-Civran	0	0	0	0	0
Sauzelles	1	15 000	0	2	2
Thenay	8	42 500	0	3	3
Tournon-Saint-Martin	14	78 250	0	15	15
Vigoux	4	30 000	0	4	4

- 40 prêts d'honneur Solidaire pour 191 800 €
- 81 PH Creation Reprise BPI pour 475 952 €
- 2 Prêts Renaissance pour 40 000 €
- 19 Subventions In Cube pour 47 000 €



Châteauroux Métropole

Communes	dossiers	montant	emplois		
			maintenus	créés	total
Luant	4	28 870	6	4	10

- 3 prêts d'honneur Solidaire pour 13 370 €
- 3 PH Creation Reprise BPI pour 10 960 €
- 1 Prêt Renaissance pour 20 000 €



CDC Vallée de la Creuse

255 840 €

Commune	dossiers	montant	emplois		
			maintenus	créés	total
Saint-Gaultier	19	142 220	17	15	32

- 3 prêts d'honneur Solidaire pour 13 370 €
- 3 PH Creation Reprise BPI pour 10 960 €
- 1 Prêt Renaissance pour 20 000 €



CDC Marche-Occitane Val d'Anglin

218 200 €

Communes	dossiers	montant	emplois		
			maintenus	créés	total
7 communes	23	169 200	21	22	43,0
Bélâbre	8	60 700	14	6	20
Chalais	3	39 700	2	2	4
Lignac	0	0	0	0	0
Mauvières	1	3 000	0	1	1
Prissac	9	52 800	5	7	12
Saint-Hilaire-sur-Benaize	2	13 000	0	6	6
Tilly	0	0	0	0	0

- 4 prêts d'honneur Solidaire pour 12 750 €
- 8 PH Creation Reprise BPI pour 30 250 €
- 2 Subventions In Cube pour 6 000 €

Adhérents en 2024 en gras

Fonds d'intervention

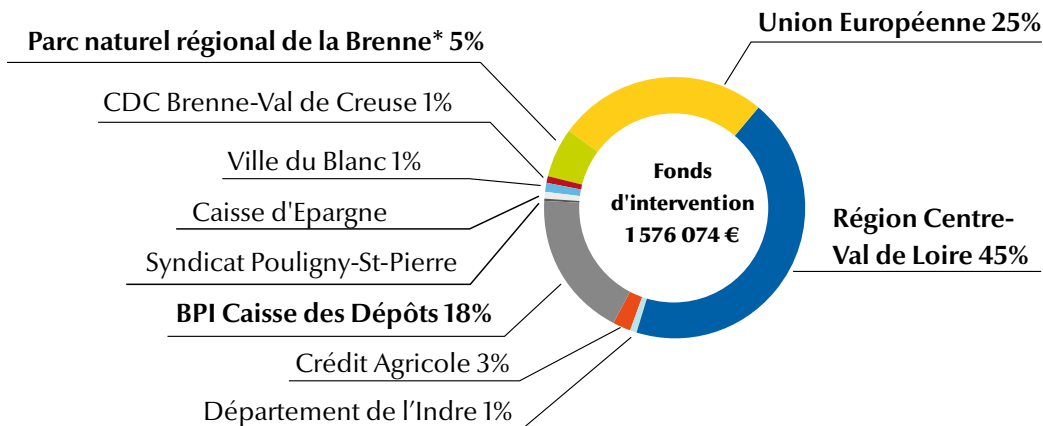
Depuis 2013, le Fonds d'intervention Initiative Brenne est scindé en deux fonds :



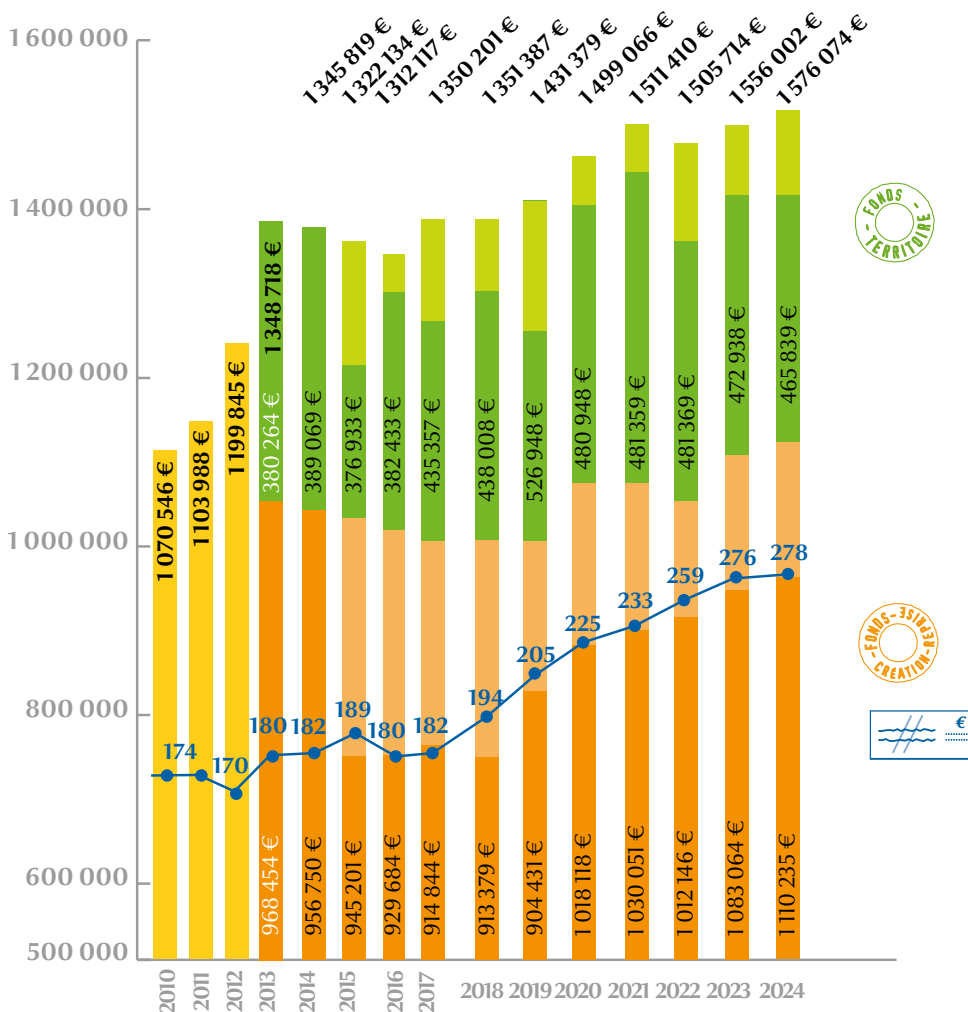
- **Un fonds « Création/Reprise »** qui finance les prêts création et reprise (hors projets agricoles) conformément à l'accord-cadre signé entre les associations Initiative et la Région Centre-Val de Loire en décembre 2012.
- **Un fonds « Territoire »** qui finance les autres prêts: Croissance, Développement Durable, Transition, Avenir Agricole et Création ou Reprise de projets agricoles.



2024, Marine et Jacques Caillaud, Moka moka, torréfacteur de cafés bio et éthiques à Saint-Gaultier



Composition du fonds d'intervention Initiative Brenne par financier au 31/12/2024



Évolution du fonds d'intervention depuis 15 ans (en €)

- Nombre de prêts en cours de remboursement
- Fonds Territoire
- Fonds Création Reprise

1 576 074 € de fonds d'intervention.

278 prêts « en cours » soit 1 217 727 €

Les partenaires du fonds d'intervention Initiative Brenne



Le Syndicat des Producteurs de Pouligny-St-Pierre

*48 000 € affectés en dette financière contribuent au financement de prêts d'honneurs.

7 prêts d'honneur Initiative Brenne

Accordés en complément d'un prêt bancaire, aux moments-clés de la vie d'une entreprise :

- lors de la création
- lors de la reprise
- lors du développement ou de la croissance
- lors d'un accident de parcours

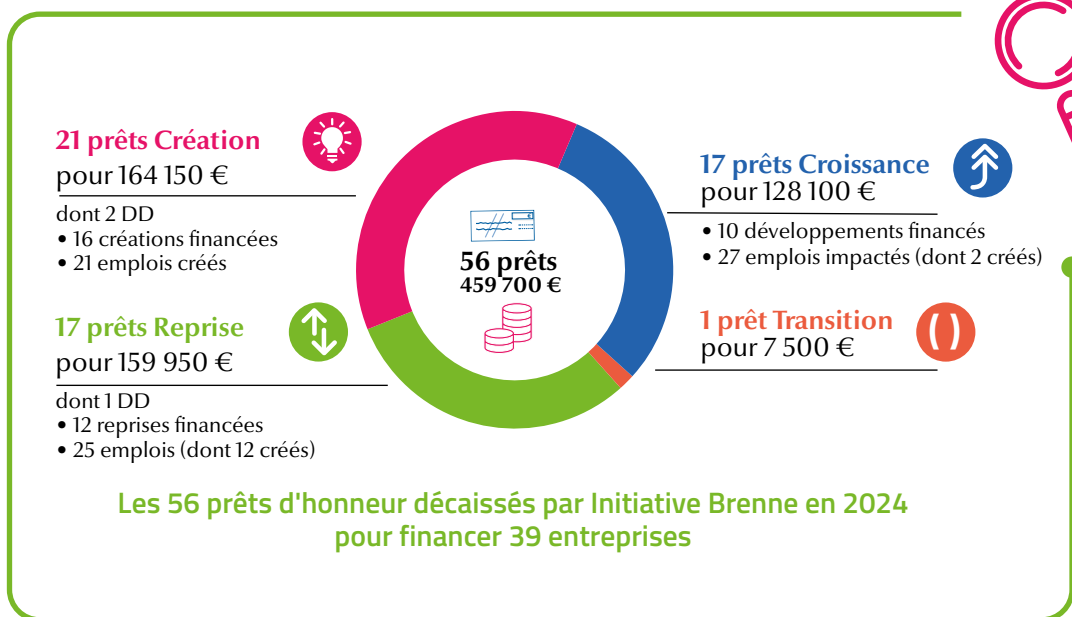
Qui peut en bénéficier ? Toute personne ayant un besoin de fonds propres et d'accompagnement pour créer, reprendre ou développer une activité sur le Parc naturel régional de la Brenne : artisans, commerçants, agriculteurs, professions libérales, auto-entrepreneurs, co-workeurs et salariés coopérateurs.

Forme de l'aide

- Prêt personnel, sans intérêts, sans garantie ni caution personnelle.
- Accompagnement en amont et pendant le remboursement du prêt d'honneur (de 2 à 7 ans).



2024, Anthony et David Goulard, maçons à Le Blanc



Les 56 prêts d'honneur décaissés par Initiative Brenne en 2024 pour financer 39 entreprises



Offrent à tout entrepreneur Initiative 5 jours d'accès* à :

- > Espace de coworking/ télétravail
- > Bureaux privés
- > Connexion internet Très Haut Débit
- > Imprimante 3D
- > Programme d'animations
- > Ouvert 7j/7 - 24H/24 **

Les prêts d'honneur Création et Reprise

Caractéristiques :

- sollicités lors de la création d'entreprises ou dans les 3 premières années
- prêt de 1000 à 15 000 €
- cumulables avec un prêt développement durable.



Prêt d'honneur Coworkeur

Travailler à son compte dans un espace de travail partagé

Caractéristique

- Prêt de 500 à 1500 € (plafonné à 50 % du coût du projet)
- Sollicité dans les 3 premières années de la vie de l'entreprise
- Cumulable avec un prêt Initiative Brenne « création/reprise »
- Pas d'obligation d'un partenaire bancaire dans le plan de financement.
- Avis préalable d'un référent de l'espace de coworking visé.

Qui peut en bénéficier ?

- Toute personne ayant un besoin complémentaire de fonds propres et d'accompagnement pour créer une activité en coworking sur le territoire du Parc de la Brenne.



Le prêt d'honneur Croissance

Accompagner les entreprises dans leur développement.



Caractéristiques:

- Sollicité à tout moment de la vie de l'entreprise
- prêt de 1 500 à 15 000 €
- cumulable avec un prêt développement durable

L'intervention d'Initiative Brenne permet:

- au dirigeant de renforcer les fonds propres de son entreprise
- une meilleure identification des besoins du développement
- un rapport de confiance pour les financeurs lié au mode de décision d'attribution du prêt d'honneur et au suivi qui en découle.

Ce prêt permet de financer un développement qui se traduit par au moins l'un des points suivants:

- Création d'emplois pérennes
- Augmentation significative du chiffre d'affaires
- Création d'une nouvelle activité ou service (réorientation ou ajout d'activité)
- Changement de mode de production qui induit l'accès à de nouveaux marchés
- Modernisation de l'outil de travail: au-delà de la mise aux normes réglementaires
- Mise aux normes réglementaires anticipée.

« Derrière un prêt à la croissance, il y a l'emploi. Les entreprises qui ont des projets de développement nécessitant des embauches ont des difficultés à trouver des financements. Le prêt d'honneur croissance prend alors tout son sens en finançant ce que les banques ne financent pas: le besoin en fonds de roulement qui s'accroît avec les effectifs », sic Initiative France.

Il s'agit d'intervenir au moment de l'événement modifiant le plan initial de l'entreprise, dans le sens de la croissance. L'échelle de temps est aléatoire: cela peut se passer à dix-huit mois, à trois ans, à cinq ans ou plus. Ce développement correspond à une zone de fragilité de l'entreprise, quand elle n'a pas totalement acquis sa maturité», Gyl Coppey, ex-adjoint à la Déléguée générale.



2024, Sylvain Barbot, boulangerie, pâtisserie à Saint-Gaultier

Le prêt d'honneur Développement Durable

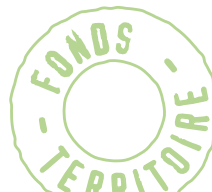
Caractéristiques

- Prêt de 1500 à 15000 € (plafonné à 50 % du coût du projet)
- Cumulable avec un prêt Initiative Brenne « création/reprise/croissance »
- Sollicité à tout moment de la vie de l'entreprise

Ce prêt a pour objectif de financer des investissements permettant la réduction de la consommation d'énergie et matières premières, le développement de technologies propres, l'utilisation d'énergies locales, la maîtrise des pollutions...

Chauffer l'eau et s'éclairer avec le soleil, récupérer l'eau de pluie, chauffer son entreprise au bois, isoler, changer les menuiseries de son local, de son bureau...

En 2024, 6 prêts d'honneur Développement Durable ont permis de financer en partenariat avec une banque:



Caithriona Hegarty, bar, restaurant, épicerie à Villiers



Le prêt d'honneur Transition

Accompagner les entreprises pour qu'elles retrouvent des conditions saines de fonctionnement financier et restaurer leur rentabilité.

Caractéristiques

- Prêt de 1 500 à 8 000 €
- Sollicité à tout moment de la vie de l'entreprise

Qui peut en bénéficier ?

Toute personne responsable d'une entreprise, ayant un déficit ou une absence de fonds propres et un besoin d'accompagnement pour faire face à une position de faiblesse dans son entreprise, survenue à la suite :

- d'un accident de parcours dû à un événement fortuit (liste non exhaustive) :
 - Sinistre (incendie, inondation, tempête...)
 - Vandalisme

- Accident matériel
- Incident technique : panne du matériel de production
- Impayé client
- Mise aux normes règlementaires non anticipée
- Fournisseur défaillant...

- d'une mauvaise conjoncture, ex :
 - Augmentation du coût des matériaux
 - Donneurs d'ordres qui cessent brusquement les commandes...



“ Le prêt d'honneur Transition est accordé aux entreprises en position de faiblesse à la suite d'un accident de parcours dû à un événement fortuit ou à la conjoncture. Cet incident les met dans l'obligation de réorienter ou de relancer leur activité par des actions diverses qui impliquent des moyens dont elles ne disposent plus ou de manière insuffisante.

Un renforcement des fonds propres au moyen d'un prêt d'honneur, soutenu par une intervention ou consolidation bancaire, doit permettre à cette entreprise de retrouver des conditions saines de fonctionnement financier et de restaurer sa rentabilité: c'est l'objet du prêt à leur transition.

Sic Initiative France



Le prêt d'honneur Avenir Agricole

Caractéristiques

- Prêt de 1 500 à 25 000 €
- Sollicité à tout moment de la vie de l'entreprise

Qui peut en bénéficier ?

Toute personne responsable d'une exploitation agricole, ayant un déficit ou une absence de fonds propres et un besoin d'accompagnement pour faire face à une position de faiblesse dans son entreprise, survenue à la suite d'une mauvaise conjoncture et/ou d'un accident de parcours dû

- à un événement fortuit (liste non exhaustive) :
- Donneur d'ordre qui cesse brusquement des commandes,
 - Baisse des cours,
 - Aléa ou accident climatique qui engendre une baisse du rendement et/ou baisse de la qualité,
 - Sinistre (incendie, inondation, tempête...)
 - Dégradation de l'EBE de 20 % sur les 3 derniers exercices comptables,
 - EBE < à 20 000 € par ETP sur la dernière année



2024, Entrepreneur Initiative, éleveur de porcs en agriculture biologique à Bafoussam Cameroun

2 Prêts d'honneur du réseau initiative

Prêt d'honneur régional transmission



Pour augmenter les fonds propres d'un repreneur, améliorer son accès au crédit bancaire et financer les besoins immatériels lors de la reprise d'une entreprise. Il est accordé par les comités d'agrément des associations Initiative de la Région.

Créé par la Région Centre-Val de Loire et la Caisse des Dépôts en 2013, puis abondé par la Caisse d'Épargne Loire Centre, le fonds « Centre Reprise-Transmission » est géré par Initiative Centre-Val de Loire.

Caractéristiques

- De 15 000 € à 30 000 €, sans intérêts ni garantie personnelle (plafonné à 30 % du coût du projet).
- Remboursable jusqu'à 5 ans.
- Couplé à un prêt bancaire.
- Assurance décès/invalidité, à souscrire.
- Garantie BpiFrance (défaillance emprunteur commission à la charge du bénéficiaire).

Qui peut en bénéficier ?

Toute personne physique qui :

- Reprend une entreprise hors exploitations agricoles
- Est associée majoritaire d'une entreprise éligible à la mise en place d'une garantie BPI
- Impacte au moins 3 emplois lors de la reprise
- N'a pas bénéficié d'un prêt d'honneur préalablement consenti par une association initiative.

Prêt d'honneur régional innovation

NOUVEAUTÉ

Soutenir la phase d'amorçage, la création d'entreprises innovantes et faciliter l'accès à des solutions de financement spécifiques.

Caractéristiques

- Prêt de 10 000 € à 50 000 € (max 100 000 € par entreprise)
- 30% du plan de financement
- Remboursable sur 2 à 5 ans hors différé (jusqu'à 1 an)
- Sollicité en amont ou dans les 5 premières années de l'entreprise.

Disposer de contreparties financières équivalentes à 50 % du prêt d'honneur Innovation (Apport en capital, compte courant, prêt bancaire, autre prêt d'honneur, autofinancement, apport personnel, mobilisation de capitaux d'investisseurs, business angels, financement participatif...)

Assurance décès invalidité & Garantie BPI obligatoires

Qui peut en bénéficier ?

Tout personne responsable d'une entreprise porteuse d'un projet innovant.



Cofinancé par
l'Union européenne



2024, Remise de chèque à Corentin Garnier à Villiers

11 Autres prêts, subventions, garanties...

Dans le cadre de leur soutien aux politiques publiques, les associations Initiative gèrent ou orientent vers des dispositifs spécifiques mis en place par l'Etat ou les collectivités locales dans le cadre de politiques d'intérêt général. Gérer ce type de dispositif permet aux associations locales de mobiliser des outils financiers complémentaires aux prêts d'honneur, en particulier pour développer ou renforcer leurs actions en faveur de publics ou territoires en difficulté.



2024, Simon Chebret, maçonnerie, rénovation à Ingrandes

Prêt d'honneur Création reprise développement

bpifrance

Caractéristiques

- 1000 à 30 000 € à 0 % sans garantie personnelle
- Sollicité à tout moment de la vie de l'entreprise (création, reprise, développement)
- Remboursable jusqu'à 7 ans.
- Différés de remboursement de 0 à 12 mois
- Couplé à un prêt d'honneur Initiative Brenne :
En création et développement : 1 € Initiative Brenne = 0,3 € BPI.
En reprise, 1 € Initiative Brenne = 1 € BPI

Assurance décès et PTIA obligatoires + fourniture de l'ensemble des documents et informations nécessaires à la lutte contre le blanchiment des capitaux et le financement du terrorisme.

Qui peut en bénéficier ?

Toute personne qui souhaite créer, reprendre ou développer une entreprise. (Microentreprises incluses !)



RÉALISATION 2024

- 163 550 € de prêts au bénéfice de 35 entrepreneurs

Prêt d'honneur Solidaire

bpifrance

Caractéristiques

- 1000 à 8 000 € à 0 % sans garantie personnelle
- Sollicité dans les 3 premières années de la création ou reprise de l'entreprise
- Remboursable jusqu'à 5 ans.
- Différés de remboursement de 6 mois
- Couplé à un prêt d'honneur Initiative Brenne

Fourniture de l'ensemble des documents et informations nécessaires à la lutte contre le blanchiment des capitaux et le financement du terrorisme.

Qui peut en bénéficier ?

Bénéficiaire de revenus de solidarité suivants: RSA, ARE, ASP, ASS (Pôle Emplois).

Demandeur d'emploi (DE) non indemnisé inscrit sur la liste des DE depuis plus de 6 mois ces 18 derniers mois

DE < 30 ans, non indemnisés.

Salariés licenciés d'une entreprise en RJ, LJ...

! La caution personnelle du prêt bancaire complémentaire ne peut excéder 50 % du montant du prêt bancaire, y compris frais et accessoires.



RÉALISATION 2024

- 63 220 € de prêts au bénéfice de 16 demandeurs d'emploi créateurs ou repreneurs

Cap Économie de Proximité



Caractéristiques de l'aide

- Subvention jusqu'à 20 000 €
- 30 % voire 50 % si investissements économes en énergie.

Sont éligibles * : Commerces alimentaires de 1^{re} nécessité et les artisans de proximité (fleuriste, café, presse, garage, pressing, etc), Métiers de bouche, d'arts, artisans du bâtiment (avec démarche qualité), restauration (produits locaux / bio)...

Dépenses éligibles *

- Investissements ou rachat des parts sociales dans les 18 mois de la création ou reprise
- Projets de développement sur 2 ans : Matériels de production ; Immobilier (hors foncier)
- Transition numérique : Conseil externe (visibilité, cybersécurité, RGD...) ; Outils numériques et matériels informatiques.
- Transition écologique : Investissements (énergie, économie de matière, déchets, économie circulaire, biodiversité, mobilité...)

**Sous réserve du respect des conditions d'éligibilité*

Cap Transition écologique



Caractéristiques de l'aide

- Subvention Diagnostic de 1000 à 20 000 € (50 % max* non cumulable avec d'autres aides)
- Subvention Investissement de 5000 à 200 000 € (30 % max), durée du programme : 36 mois

Sont éligibles : TPE/PME > à 1 an avec projet de transition écologique au-delà des obligations réglementaires (achats responsables, air, biodiversité, déchets, eau et eaux usées, énergie, mobilité durable, perturbateurs endocriniens, ressources...).

Parcours en 2 phases :

- 1 Diagnostic et Plan d'actions : Stratégie de Transition Ecologique
- 2 Financement et mise en œuvre du plan d'actions

Sont disponibles également : Cap PME PMI, Cap Transition Numérique



2024, Christopher Barbe, Ti Kréol en Brenne, Foodtruck Réunionnais

Objectif Compétences – ARDAN

NOUVEAUTÉ

Caractéristique

- Aide financière (de 35 % à 65 % du coût d'un CDD classique), pour intégrer un talent en stage de professionnalisation pendant 6 mois.
- Budget formations jusqu'à 1900 €.
- Accompagnement personnalisé



Qui peut en bénéficier ?

Toute entreprise < à 100 salariés qui souhaite recruter pour :

- Lancer un nouveau produit ou service
- Développer un nouveau marché
- Structurer votre entreprise avec une nouvelle fonction clé
- Maintenir l'effectif
- Répondre à une pénurie de compétence

Prêt SOFI

Solution Financement Indre



Caractéristiques

- Prêt d'honneur et Avances remboursables.
- Mobilisable pour une reprise d'entreprise.
- Entreprises inscrites au RCS ou RM de l'Indre.

Contenu de l'aide

- Aide en cours de révision
- Remboursement sur 5 ans (60 mois)

Dispositif financé par la CCI de l'Indre – Partenariat avec la Chambre de Métiers et d'Artisanat.

Cagnotte solidarité du PLES



- Prêt à 0 % de 500 à 3000 €, sans garantie pour aider à créer ou reprendre une entreprise.

Micro-crédits Parcours confiance



Micro-crédit personnel

- De 300 à 3000 €, destiné à financer des investissements nécessaires au développement du projet de vie de particuliers (achat véhicule, permis, formations...). Taux 1 %, sans frais de dossier.

Les garanties de prêts bancaires

Initiative Brenne peut proposer des garanties pour des prêts bancaires destinés au financement d'équipement et/ou du fonds de roulement :

Dispositif de Pré-garantie et Garantie avec la Siagi



- Pour toute personne qui porte un projet de création, reprise ou développement d'entreprise.
- Garantie d'un emprunt bancaire (à minima 20 % de l'emprunt bancaire sollicité) complémentaire au prêt d'honneur et limitation, voire suppression de la prise de garanties personnelles.
- Coût : défini par la Siagi en fonction de chaque projet.

Fonds de Garantie France Active : Indre Actif

Caractéristiques

- Garantie **65 à 80 %** du montant emprunté sur 7 ans max.
- Coût : **2,5 %** du montant garanti
- Garantie du financement : besoin fonds de roulement, investissements ou rachat de parts.

Qui peut en bénéficier ?

Demandeurs d'emplois, bénéficiaires de minima sociaux, personnes en situation de précarité, de handicap, exploitations agricoles.



2024, Mélanie Brunet et Charly Morisse, application et cartes de réductions Pass Time à Vigoux

4. SUIVRE, ACCOMPAGNER ET METTRE EN RÉSEAU

Pour améliorer le taux de pérennité des entreprises soutenues et contribuer au développement d'emplois durables, le suivi, l'accompagnement et la mise en réseau des porteurs de projets sont réalisés par Initiative Brenne et ses partenaires.

Suivi et accompagnement après le financement

Pour anticiper les éventuelles difficultés et rechercher des solutions.

Le suivi est adapté aux besoins de l'entrepreneur et se traduit a minima par :

- **Des rencontres ou contacts téléphoniques** avec les permanents ou experts-bénévoles d'Initiative Brenne et/ou les conseillers d'entreprise des chambres consulaires ou des communautés de communes.
- **La mise en place d'un tableau de bord personnalisé** qui informe sur l'activité, le chiffre d'affaires réalisé, les difficultés rencontrées...
- **La mise en place d'un parrainage/marrainage** (proposée aux entrepreneurs). C'est un appui

personnalisé apporté par un chef d'entreprise, cadre ou autre qui épaulé le bénéficiaire d'un prêt d'honneur et lui fait bénéficier de son expérience. La réussite de cette action passe par le volontariat et la confiance des deux intervenants : parrain/marraine et bénéficiaire.

- **L'accès à un programme de formations**



2024, signature du marrainage d'Angélique Bernard, avec Marie-Ange Martin à Le Blanc

* Chiffres clés 2024

16 nouveaux parrainages dans l'année

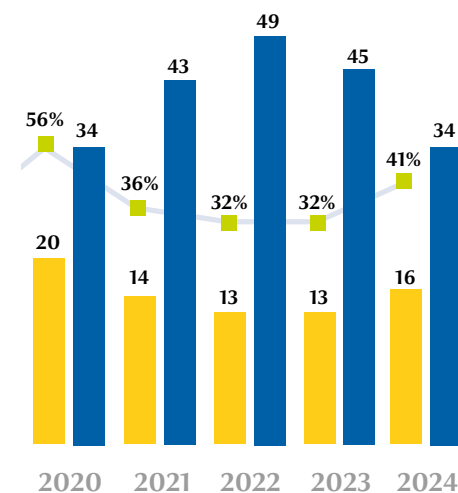
41 % des porteurs de projet choisissent le parrainage

* Mots clés

Accompagnement : Désigne l'ensemble du travail des techniciens et experts-bénévoles de l'association et de ses partenaires avant et après l'attribution du prêt, pour aider le porteur de projet dans toutes les difficultés qu'il rencontre.

Marrainage et parrainage : Appui personnalisé apporté par un chef d'entreprise, un cadre ou un senior bénévole à un nouvel entrepreneur bénéficiaire d'un prêt d'honneur, qu'elle/il fait bénéficier de son expérience et qu'elle/il épaulé, dans une relation personnalisée, sur tous les plans de la création d'entreprise, y compris sa dimension psychologique.

Suivi post création : Désigne la technique qu'un créateur obtient de l'association Initiative après son passage au comité d'agrément (suivi d'indicateurs, tableaux de bord, etc.)



■ Taux annuel de parrainage
■ Nouveaux parrainages établis dans l'année

Evolution du parrainage des entrepreneurs bénéficiaires d'un prêt d'honneur

En 2024, 39 suivis/parrainages sont en cours et réalisés par les experts-bénévoles (marraines et parrains) du conseil d'accompagnement d'Initiative Brenne.

Années	1	2	3	4
2024	100 %			
2023	100 %	100 %		
2022	100 %	95 %	93 %	
2021	100 %	97 %	82 %	69 %

Taux de pérennité des entreprises aidées entre 1 et 4 ans

* En 2019, les données INSEE nationales donnent un taux de pérennité à 3 ans en baisse à 65 %. Le taux moyen de pérennité sur 3 ans d'Initiative Brenne est de 95 %.

Valoriser et mettre en réseau

Développer son réseau, nouer des contacts et partager des moments de convivialité, sortir de l'isolement, découvrir le territoire et approfondir sa connaissance du tissu économique local.

Pour mettre en lien, lutter contre l'isolement et développer les opportunités, en partenariat avec le Club des entrepreneurs, la MFR et le programme In Cube.

• Les visites d'entreprises

En amont de réunions statutaires, ou à l'occasion de manifestations (soirée partenaires...) Initiative Brenne organise des visites d'entreprises pour découvrir des métiers, des sites, monter en compétence sur la connaissance du territoire et de son tissu économique, créer du lien entre les participants.

• Le Café Initiative NOUVEAUTÉ

Ce sont des rencontres courtes, instructives et conviviales en format d'une heure, pour bien débiter la journée sur des thèmes variés : (15 min): Accueil café - (20 min) Clés de réussites /Trucs et Astuces (25 min) : échange et discussions. L'objectif est d'apporter de l'informations aux entrepreneurs et experts-bénévoles d'Initiative Brenne et de faire se développer le réseau.

• Les déjeuners du Club des entrepreneurs

Organisés chaque mois dans un restaurant du territoire. Initiative Brenne y accompagne de nouveaux entrepreneurs pour les aider à étendre leur réseau et leur faire découvrir le concept.

• Les Rencontres des entrepreneurs & Club

Un espace d'échanges et de rencontres réservé aux entrepreneurs en cours de remboursement d'un prêt d'honneur (Moments informels et conviviaux, réunions d'informations...).

Rompre l'isolement, susciter la rencontre et l'échange entre bénéficiaires de prêts, développement de coopérations entre porteurs de projets, montée en compétences (connaissance du territoire et des acteurs économiques... élaboration de stratégies et de tactiques de développement...).



Rallye des entreprises et acteurs de l'emploi

Initiative Brenne Co-organise le Rallye des entreprises :

7 Ateliers en équipe pour développer son réseau et ses compétences sur l'emploi, la formation (informations, aides...): défis « sportifs » (accessibles à tous ☺), quizz ludiques, informations & échanges...

C'est un rallye « sportif » (pas trop) et ludique (très !), où chacun affronte en équipe (constituée par les organisateurs) des épreuves, défis, énigmes, etc.

Le prochain ? Jeudi 5 juin 2025 à Fontgombault !



Juin 2024 3e Rallye des entreprises et acteurs de l'Emploi

Focus Club des entrepreneurs

Ouvert à tout entrepreneurs.es du Parc naturel régional de la Brenne (artisans, commerçants, agriculteurs, professions libérales, industriels) qui ont l'envie de se rencontrer et de partager des expériences professionnelles et personnelles dans une ambiance conviviale.

Les déjeuners d'affaires

Organisés le dernier jeudi de chaque mois entre 11h30 et 14h dans un restaurant du territoire, afin de faire découvrir son activité, ses services, compétences, de créer du lien...

4 manifestations dans l'année, dont 2 sont co-organisées avec Initiative Brenne et la MFR, permettant ainsi de grossir les rangs des manifestations et développer les contacts, les réseaux !...

Programme des manifestations : Découverte d'un site, intervention sur un thème d'actualité et moment de convivialité (apéritif et repas...).



Décembre 2024, mairaines et parrains visitent le CFA de la Chambre de Métiers de l'Indre

**Mettez
votre expérience
au service d'un jeune
entrepreneur !**

En 2025, Initiative Brenne recrute et forme des experts pour son conseil d'accompagnement.

Contactez Frédéric Ribeiro
au 02 54 28 12 14

“ Des experts-bénévoles qui démultiplient les capacités d'intervention des associations Initiative

Le développement du bénévolat économique et son animation permet de démultiplier les capacités d'intervention et de développer un accompagnement des créateurs dans la durée, grâce en particulier au parrainage des créateurs. Ce réseau d'experts-bénévoles est un facteur d'intégration des créateurs dans la communauté économique locale. Cela suppose de mettre en œuvre une politique de recrutement, d'animation et d'information des experts-bénévoles, pilotée par un permanent et/ou un bénévole de l'association.
Sic Initiative France. ”

Développer et professionnaliser l'action des experts-bénévoles

Développer et professionnaliser l'action des experts-bénévoles, permet d'augmenter le nombre et la qualité des parrainages et du suivi mis en place durant la phase de remboursement du prêt.

• Conseil d'accompagnement

Espace de rencontre des parrains et mairaines, pour développer leurs compétences en accompagnement, mieux se connaître, partager leurs expériences ainsi que les difficultés rencontrées dans l'exercice du parrainage, échanger sur des thèmes particuliers, sur des bonnes pratiques...
4 Conseils d'accompagnement en 2024.

• Matinées parrainage

C'est un temps libre, un espace dédié aux mairaines et parrains qui souhaitent, à leur guise s'informer, parler des parrainages avec un per-

manent et/ou un autre parrain ; se perfectionner, utiliser Arka...

- **Autres Formations, séminaires et rencontres**
 - visite d'entreprises, découverte d'activités,
 - rencontres sur les besoins en compétences des entreprises...
 - programme d'animations et formations édité par Initiative Brenne.

• Formations en ligne

Un parcours de formations en ligne vous permettra de bien débuter un parrainage et développer votre savoir-faire !



2024, Sonia De Paiva organisation de A à Z : d'événements, de séjours, voyages pour particuliers et professionnels à Saint-Gaultier

**Académie
Initiative**

5. ENTREPRENDRE DURABLEMENT...

Sensibiliser les entrepreneurs que nous accompagnons à l'intérêt d'intégrer dans leur projet d'entreprise une démarche de responsabilité sociétale, ou performance globale, c'est aussi notre vocation !

« Promouvoir le développement durable dans la mission d'aide à la création et à l'accompagnement des entreprises, c'est aider les petites entreprises à prendre en compte les attentes sociales et environnementales des marchés, des territoires et de la société en général.

S'engager dans cette démarche doit permettre aux entreprises d'être plus compétitives (réduction des charges), de développer leur image (avantage concurrentiel), d'anticiper sur les contraintes réglementaires, de développer la qualité des relations avec leurs salariés (réduction du stress, de l'absentéisme, des accidents...), leurs clients et leurs fournisseurs... Cela facilitera également la longévité de l'entreprise et à terme sa transmission.

Le Développement Durable constitue un véritable atout pour les TPE/PME et notre association.

Les entreprises ont un rôle majeur à y jouer, quelles que soient leur taille et leur activité. L'intégration d'une démarche de responsabilité sociétale, au-delà des considérations citoyennes et des économies (d'énergie, de consommable,...), peut représenter un véritable avantage concurrentiel.

”

Sic Initiative France.

En interne, en 2024 pour les porteurs de projet, cela s'est principalement traduit par :

→ **une réflexion complémentaire** dans le dossier de demande de prêt d'honneur : première approche qui vise à réaliser un « état des lieux » du projet ou de l'entreprise et inviter à la réflexion. Elle permet au porteur de projet d'aborder d'autres aspects de la responsabilité de l'entrepreneur, d'identifier les points forts et points faibles de son projet, et d'envisager d'intégrer une démarche de progrès.

→ **la possibilité d'être accompagné et financé** dans une démarche de projet (prêt développement, diagnostic de la Chambre de Métiers...).

→ **La possibilité de candidater au Label Initiative Remarquable**

Une reconnaissance décernée aux entreprises pour valoriser leur démarche responsable et leur impact positif.

1^{er} label généraliste accessible aux entreprises dès leur création.

D'après 4 critères : impact territorial, environnemental, gouvernance, social et sociétal. En lien avec les piliers RSE et le référentiel ISO26000.

Pour chaque entreprise labellisée : entrée dans la communauté des entreprises labellisées Initiative Remarquable et accès à des contenus exclusifs et des échanges !

Thèmes de réflexion :

La maîtrise des déchets : Types de déchets générés, production annuelle estimée, traitement actuel, Solutions envisagées pour les réduire ou les valoriser.

L'énergie : Types d'énergie, pour quelles utilisations, consommation annuelle estimée, solutions envisagées pour réduire cette consommation.

La performance énergétique du bâti de l'entreprise : Chauffage, isolation (fenêtres, portes, vitrines, murs, plafonds), ventilation.

Le management social organisation du travail, ergonomie des postes de travail, avantages en nature...

Accueil de la clientèle : Aménagements réalisés ou actions menées favorisant le bien-être des clients.

Bien-être au travail des salariés et/ou collaborateurs. Favoriser le bien-être au travail des salariés permet de les impliquer davantage dans leurs tâches, d'accroître leur efficacité, de réduire le stress, l'absentéisme, les accidents et de fidéliser les employés.



Avril 2024, 4 médailles (en chocolat) remises pour remercier 20 ans de bénévoles !

Le Parc naturel régional de la Brenne

C'est un territoire rural vivant. Un espace né d'une volonté locale de mener un projet dans lequel le développement économique va de pair avec la sauvegarde du patrimoine naturel et culturel.

Il s'organise autour d'une Charte qui définit ses orientations pour 15 ans.

La Brenne est l'une des plus importantes régions d'étangs de France. Zone humide d'importance internationale, elle abrite des habitats naturels et des espèces menacées de la faune et de la flore sauvages.



Assemblée générale

le 10 avril 2025 à Ruffec

Téléchargez ici
l'édition numérique
de ce document !



Un lieu de vie qui entreprend
pour votre avenir !

Maison des entreprises
Le Bouchet – 36300 ROSNAY
Tél. 02 54 28 12 14
contact@initiative-brenne.fr
www.initiative-brenne.fr
initiative-brenne

